



### Een unieke school voor jouw uniek kind

In een veilige, katholieke schoolomgeving worden de talenten van elk uniek kind ontdekt en ontplooid. Binnen hun mogelijkheden worden de kinderen aangespoord om, geruggesteund door hun begeleiders, hun grenzen te verleggen. Vanuit de betrokken aanwezigheid van de leerkrachten, wordt het kind voorbereid om uit te groeien tot een zelfbewust individu dat de wereld met een open vizier tegemoet gaat en zich daarin een eigen weg baant.

## Welkom op onze basisschool!

Beste ouder

Bedankt voor je vertrouwen in onze school. Wij zijn blij je als partner te verwelkomen. Onze school wil een plek zijn waar je kind ongestoord kan opgroeien, leren en ervaren. Samen staan we in voor een zo optimale en volledige ontwikkeling van je kind. We hopen op een positieve, respectvolle en duurzame samenwerking!



Beste leerling

Welkom op onze school! Laten we samen stappen zetten om te leren, te groeien, om jouw persoonlijkheid en talenten verder te ontplooiën, om te leren zorg dragen voor jezelf en elkaar, om een plaatsje te bouwen in onze samenleving, ... Laten we de wereld samen ontdekken!



de directeur en het schoolteam

# ONS SCHOOLREGLEMENT 2022-2023

Vrije Basisschool Zevergem



Door je kind in te schrijven in onze school ga je akkoord met ons schoolreglement.

Het schoolreglement bevat de **rechten en plichten** van elke leerling op school. Het schoolreglement omschrijft wat je van ons mag verwachten, maar ook wat wij van jou en je kind verwachten.

Soms is het nodig om ons schoolreglement aan te passen. We bespreken het schoolreglement dan op de schoolraad. Als er **wijzigingen** zijn aan ons schoolreglement of pedagogisch project, dan vragen we jou om opnieuw je akkoord te geven.

Onze visie en pedagogisch project

Engagementsverklaring van het katholiek onderwijs

## Algemene informatie over onze school

Hoe organiseren wij onze school?

Vaste instapdagen voor de kleinsten

Nieuwe inschrijving nodig?

Onderwijsloopbaan

Schooluitstappen

Verboden te roken

Verkoop, reclame en sponsoring

## Wat mag je van ons verwachten?

Hoe begeleiden we je kind?

Leerlingevaluatie

Getuigschrift basisonderwijs

Met wie werken we samen?

Onderwijs aan huis en synchroon internetonderwijs

Revalidatie/logopedie tijdens de lestijden

Stappenplan bij ziekte of ongeval

Medicatiegebruik en andere medische handelingen

Privacy

## Wat verwachten we van jou als ouder?

Engagementsverklaring tussen jou en onze school

Ouderlijk gezag

Schoolkosten

Participatie

Gebruik van (sociale) media

## Wat verwachten we van je kind?

Leerplicht en afwezigheden

Participatie leerlingenraad

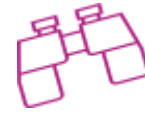
Wat mag en wat niet?

Herstel- en sanctiebeleid

Betwistingen

Klachten

## Onze visie en pedagogisch project



 [Ons project.pdf](#)

 [Visie op zorgzame groei.pdf](#)

[Terug naar overzicht](#)

## Engagementsverklaring van het katholiek onderwijs



Ons pedagogisch project kadert in het bredere project van de **katholieke dialoogschool**. Op onze school is iedereen welkom, wie je ook bent en wat je achtergrond ook is. Samen leven in dialoog met elkaar vinden we belangrijk. Vanuit het voorbeeld van Jezus nodigen we je uit op zoek te gaan naar wat leren en leven voor jou kunnen betekenen.

Kiezen voor een katholieke dialoogschool vraagt betrokkenheid van iedereen. Van ons mag je verwachten dat we je zoveel mogelijk betrekken in het samen school maken. Onze school is voor je kind een leer- en leefwereld die bijdraagt aan de opvoeding die je je kind zelf wilt geven.

Kiezen voor een katholieke dialoogschool betekent vertrouwen stellen in de manier waarop wij als school vandaag het project van de katholieke dialoogschool vormgeven. Als katholieke dialoogschool verwachten we dat je een echte partner van ons bent in de vorming van je kind. Dat houdt ook in dat je kind deelneemt aan de lessen rooms-katholieke godsdienst.

(De [volledige tekst van de engagementsverklaring](#) vind je op de website van Katholiek onderwijs Vlaanderen.)

[Terug naar overzicht](#)

## • Algemene informatie over de school



### •.1 Hoe organiseren wij onze school?

De eindverantwoordelijke van de school is het schoolbestuur. Ons schoolbestuur is :

Don Bosco Onderwijscentrum vzw

Don Boscolaan 15 - 3050 Oud-Heverlee - tel. 0032 16 29 00 48

<https://www.dboc.be/>      [secretariaat@dboc.be](mailto:secretariaat@dboc.be)

Ondernemingsnummer: BE 0415.432.291 -RPR Leuven

Voorzitter bestuur DBOC: Didier Finet

Afgevaardigd-bestuurder: Bart Decancq

Rechtspersonenregister (RPR), bevoegde ondernemingsrechtbank is terug te vinden via de [lijst van territoriale bevoegdheden \(fgov.be\)](#).

In de bijlage 'Praktische informatie over onze school' vind je info over onze school, zoals:

- onze schooluren,
- de middagopvang,
- de voor- en naschoolse opvang,
- de maaltijden,
- de dagindeling.

Wil je meer weten over ons team of bekijk je graag enkele sfeerbeelden, neem dan zekere eens een kijkje op onze website [www.vbszevergem.be](http://www.vbszevergem.be) .

[Terug naar overzicht](#)

### •.2 Vaste instapdagen voor de kleinsten



Je kind kan tussen 2,5 en 3 jaar op onze school starten op één van de volgende instapdagen:

- 1ste schooldag na elke schoolvakantie: na de zomer-, herfst-, kerst-, krokus- en paasvakantie;
- 1ste schooldag van februari;
- 1ste schooldag na Hemelvaartsdag.

Op de [website van de Vlaamse overheid](#) kun je de eerstvolgende instapdatum van je kind berekenen.

Wordt je kind 2,5 jaar op een instapdatum? Dan mag je kind al vanaf die dag naar school.

Is je kind al 3 jaar? Dan gelden de instapdata niet. Je kind kan dan elke schooldag starten in de kleuterklas.

[Terug naar overzicht](#)

### •.3 Nieuwe inschrijving nodig?

Door het schriftelijk goedkeuren van ons pedagogisch project en dit schoolreglement, is je kind ingeschreven in onze school. Eenmaal ingeschreven, blijft je kind normaal bij ons ingeschreven.

[Terug naar overzicht](#)





## •.4 Onderwijsloopbaan

### •.4.1 Taalscreening niveau Nederlands

Onze school moet voor elke leerling bij het begin van de leerplicht een taalscreening uitvoeren. Die taalscreening onderzoekt hoe goed je kind Nederlands kan. Indien op basis van de resultaten blijkt dat je kind het Nederlands niet genoeg beheerst, dan volgt je kind een taalintegratietraject dat aansluit bij zijn specifieke noden. De taalscreening gebeurt niet voor anderstalige nieuwkomers. Zij krijgen sowieso een aangepast taalintegratietraject.

### •.4.2 Naar het lager onderwijs

Meestal stapt je kind over van de kleuterklas naar de lagere school als het 6 jaar is (of wordt voor 1 januari van het lopende schooljaar). **De klassenraad van het kleuteronderwijs en indien nodig het lager onderwijs hebben een belangrijke rol bij de toelating tot het lager onderwijs.** Het is belangrijk dat je kind in het voorafgaande schooljaar 290 halve dagen effectief aanwezig was in het kleuteronderwijs. Was je kind geen 290 halve dagen effectief aanwezig in het kleuteronderwijs? Dan gelden er strengere toelatingsvoorwaarden tot het lager onderwijs.

**Misschien wil je je kind vroeger naar het lager onderwijs laten gaan?** De overstap hangt dan af van de beslissing van de klassenraad van het kleuteronderwijs en eventueel ook van die van het lager onderwijs. Daarnaast moet ook het CLB een advies geven over de vervroegde instap.

Is je kind al 6 jaar en voldoet het aan de toelatingsvoorwaarden, maar is het volgens jou nog niet klaar voor de lagere school? Je kind kan dan nog maximaal één jaar kleuteronderwijs volgen. Zowel de klassenraad van het kleuteronderwijs als het CLB geven je een advies.

### •.4.3 Zittenblijven in het kleuteronderwijs of in het lager onderwijs

Op basis van ons pedagogisch project creëren we een leeromgeving waarin je kind een doorlopend leerproces kan volgen. We stemmen de lessen zoveel mogelijk af aan de voortgang in ontwikkeling van je kind.

De klassenraad beslist, in overleg met het CLB, of je kind wel of niet kan overgaan naar een volgend jaar. De beslissing om niet over te gaan, nemen we omdat we ervan overtuigd zijn dat dit voor je kind de beste oplossing is. We doen dat in het belang van de ontwikkeling van je kind. We motiveren die beslissing schriftelijk en lichten ze mondeling toe. We geven ook aan welke bijzondere aandachtspunten er voor het volgende schooljaar voor je kind zijn.

#### •.4.4 Langer in het lager onderwijs

Nadat je kind het getuigschrift basisonderwijs heeft behaald, kan het geen lager onderwijs meer volgen, tenzij de **klassenraad van de school waar je kind het voorafgaande schooljaar lager onderwijs volgde een gunstig advies geeft. Deze klassenraad geeft dit advies op jouw vraag. Na kennisneming van en toelichting bij het advies van de klassenraad neem jij als ouder een beslissing.**

Wordt je kind 14 jaar voor 1 januari van het lopende schooljaar? Dan kan het nog één schooljaar lager onderwijs volgen. Daarvoor is wel een gunstig advies van de klassenraad **waar je kind het voorafgaande schooljaar lager onderwijs volgde** en een advies van het CLB nodig. **Ze geven dit advies op jouw vraag. De klassenraad kan ook aan het CLB de vraag stellen om een advies te geven. Na kennisneming van en toelichting bij de adviezen van de klassenraad en het CLB neem jij als ouder een beslissing.**

Je kind kan geen lager onderwijs meer volgen als het 15 jaar wordt voor 1 januari van het lopende schooljaar.

#### •.4.5 Uitschrijving

De inschrijving van je kind stopt als:

- Je zelf beslist dat je kind onze school verlaat.
- Je kind door een tuchtmaatregel definitief van onze school wordt gestuurd.
- Een verslag van het CLB aangeeft dat het zelfs na redelijke aanpassingen voor je kind niet mogelijk is om het gemeenschappelijk programma te blijven volgen. De inschrijving van je kind kan dan na overleg met jou en het CLB ontbonden worden en stopt in dat geval op het einde van het lopende schooljaar, tenzij we een individueel aangepast programma haalbaar zien.
- **Een gewijzigd verslag van het CLB aangeeft dat het zelfs na redelijke aanpassingen voor je kind niet mogelijk is om het individueel aangepast curriculum te blijven volgen. De inschrijving van je kind kan dan na overleg met jou en het CLB ontbonden worden en stopt in dat geval op het einde van het lopende schooljaar.**
- Je niet akkoord gaat met een nieuwe versie van het schoolreglement. De inschrijving van je kind stopt dan op het einde van het lopende schooljaar.

[Terug naar overzicht](#)

### •.5 Schooluitstappen

Elk schooljaar maken we met onze leerlingen enkele leerrijke uitstappen.

Je kind is verplicht deel te nemen aan schooluitstappen die **korter zijn dan één schooldag**.

We streven er als school ook naar om alle kinderen te laten deelnemen aan schooluitstappen die **één schooldag of langer duren (meerdaags)**. Die activiteiten maken deel uit van ons onderwijsaanbod. Door het schoolreglement te ondertekenen, gaan we ervan uit dat je op de hoogte bent van de schooluitstappen die we organiseren. Als je niet wenst dat je kind meegaat op één van de schooluitstappen die één dag of langer duren, dan moet je dat vooraf schriftelijk melden. Leerlingen die niet deelnemen aan de schooluitstap moeten op school aanwezig zijn.



Ook dit schooljaar staat er heel wat op de planning:

Meerdaagse activiteiten: Het 5de en 6de leerjaar gaan op bosklas.

De andere leerjaren gaan op schoolreis (één dag).

Onze school neemt daarnaast ook deel aan tal van activiteiten zoals toneel, sport, ...

De activiteit, de data en de afspraken die daarbij horen, worden u later via brief meegedeeld. Sommige reeds gekende data zijn reeds terug te vinden op onze Google kalender. Neem alvast een kijkje en noteer deze data.

Er zijn ook leeruitstappen (museabezoeken) in verschillende leerjaren. Bij gebruik van het openbaar vervoer De Lijn vragen wij wie een gratis pasje heeft, om dit mee te brengen.

Sommige klassen nemen ook deel aan georganiseerde sportactiviteiten tijdens de uren.

De lessen lichamelijke opvoeding en zwemmen maken integraal deel uit van ons aanbod. Alle kinderen moeten er verplicht aan deelnemen.

De kinderen dragen in deze lessen verplicht de opgelegde kledij:

-> Een donker (zwart of donderblauw) shortje en een school T-shirt (te verkrijgen op school).

Ook de beheerders van het zwembad stellen bepaalde eisen:

-> Enkel aansluitende zwembroek voor de jongens en badpak of bikini voor de meisjes worden toegelaten. Kinderen met losse zwemshorts worden niet toegelaten in het zwembad.

Wie niet mag sporten of zwemmen bezorgt de leerkracht een briefje van de ouders. Er is een doktersattest vereist om meer dan drie opeenvolgende keren de lessen L.O. of zwemmen te verzuimen.

[Terug naar overzicht](#)

## •.6 Verboden te roken



Op school geldt steeds een rookverbod. Het verbod geldt voor het volledige schooldomein, dus ook de open plaatsen en aan de schoolpoort. Het rookverbod geldt voor iedereen die de school betreedt: leerlingen, ouders, personeel, bezoekers, ...

Ook verdamers zoals de elektronische sigaret, heatstick en de shisha-pen vallen onder het rookverbod, zelfs als ze geen nicotine en tabak bevatten.

Als je kind het rookverbod overtreedt, kunnen we een sanctie opleggen.

Als je vindt dat het rookverbod op onze school niet goed nageleefd wordt, dan kun je terecht bij de directie van de school.

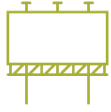
Het rookverbod geldt ook tijdens activiteiten die wij als school organiseren, zoals schooluitstappen.



*Je kind heeft recht op een gezonde omgeving*



## •.7 Verkoop, reclame en sponsoring



Wij mogen geen handelsactiviteiten uitoefenen, zoals de permanente verkoop van groentepakketten aan ouders, alleen om onszelf of bepaalde derden te verrijken. Het is wel toegestaan om beperkte winst te maken om onze werking te bekostigen. Die handelsactiviteiten moeten passen in de normale dienstverlening aan onze leerlingen of in de afwerking van het programma.

We maken geen reclame bij verplichte activiteiten (bv. lichamelijke opvoeding in de gymzaal) of leermiddelen (bv. in een werkboek of agenda). Bij een facultatieve activiteit, zoals een meerdaagse schooluitstap, mogen we enkel de naam vermelden van de persoon of organisatie die ons hielp die gratis of tegen een lagere prijs aan te bieden.

De reclame of sponsoring:

- moeten verenigbaar zijn met de pedagogische en onderwijskundige taken en doelstellingen van onze school;
- mogen geen schade berokkenen aan de geestelijke en/of lichamelijke toestand van onze leerlingen;
- moeten in overeenstemming zijn met de goede smaak en het fatsoen;
- mogen de objectiviteit, de geloofwaardigheid, de betrouwbaarheid en de onafhankelijkheid van onze school niet in het gedrang brengen.

Op basis van die principes maken we de volgende concrete afspraken:

- Er worden enkel flyers meegegeven voor dienstverleningen aan kinderen (sportactiviteiten, culturele activiteiten, activiteiten vanuit een vereniging,...) vanuit de gemeente De Pinte. Dergelijke informatie uit een andere gemeente wordt opgehangen aan het raam van de leraarskamer.
- Commerciële reclame voor bedrijven wordt niet meegegeven met de kinderen en ook niet opgehangen op school.
- Er worden geen digitale vormen van informatie of reclame doorgestuurd via het account van de kinderen. Enkel de berichten die iets met de school zelf te maken hebben, worden digitaal aan de ouders en de leerlingen doorgegeven.

- **Wat mag je van ons verwachten?**



- .1 **Hoe begeleiden we je kind?**

- .1.1 *Leerlingenbegeleiding*

Wij hebben de opdracht om voor elke leerling in kwaliteitsvolle leerlingenbegeleiding te voorzien. Dit doen wij door vanuit de persoonsgebonden ontwikkeling voor elke leerling actief in te zetten op leren en studeren, onderwijsloopbaanbegeleiding, psychisch en sociaal functioneren en preventieve gezondheidszorg. Via ons zorg - en gelijke kansenbeleid besteedt elke leerkracht bijzondere zorg aan de ontwikkeling en begeleiding van leerlingen die kansen dreigen te missen door hun maatschappelijke kwetsbaarheid of hun specifieke onderwijsbehoeften. Concreet: zie ons “Geïntegreerd beleid op leerlingenbegeleiding” (vraag dit beleidsplan gerust op bij de directie van de school.



*Je kind heeft het recht om ongestoord te ontwikkelen en te groeien*

- .1.2 *Huiswerk*

De leerlingen zijn verplicht de huiswerken, taken en lessen af te werken of te studeren tegen de, in de agenda opgegeven, voorziene datum. Indien een kind taken of lessen, die het slechts één avond op voorhand opgegeven krijgt, omwille van een persoonlijke, familiale of medische reden niet tijdig kan afwerken, wordt dit door de ouders schriftelijk gemeld.

Ouders die bij lessen of taken bepaalde moeilijkheden ondervinden, kunnen de taak vroegtijdig doen beëindigen, en dit op de taak noteren ter informatie van de leerkracht.

Huistaken groeien mee met de kinderen. Woordjes oefenen in het eerste leerjaar kan niet zonder begeleiding. Leerlingen van de derde graad dienen echter al veel zelfstandigheid te tonen in de planning en de organisatie. Ze ontwikkelen een eigen studiemethode.

#### 2.1.2.1 Waarom huiswerk?

Onze school kiest er bewust voor om huistaken en lessen mee te geven naar huis. Huiswerk is best wel eens lastig in te passen in het drukke gezinsleven. Maar we zien drie grote voordelen om er toch voor te gaan:

- De kinderen: Zij leren door huistaken en lessen meer zelfstandig werken en plannen. Een vaardigheid die ze in hoger onderwijs zullen nodig hebben.
- De ouders: Via het huiswerk word je als ouder meer betrokken bij het schoolleven en de vorderingen van je kind. Je ziet waarmee het bezig is en je kan je interesse daadwerkelijk tonen. Kinderen tonen graag wat ze al kunnen en wat ze leren.
- Kans tot dialoog en leren: Want leren doen we levenslang en leren doen we samen. Huistaken geven de kans om als ouder met je kind te praten over leef- en leerhoudingen, over rechten en plichten,... Je kan een positieve houding ten opzichte van leren meegeven.

### 2.1.2.2 Welk huiswerk?

Huistaken en lessen kunnen erg gevarieerd zijn. Natuurlijk zijn er de typische lessen (wero, godsdienst) en de inoefenmomenten (rekensommen, dictee,...). Huistaken kunnen echter ook een beroep doen op interesse, bijvoorbeeld als voorbereiding op een nieuw wero-thema. Ook creatieve opdrachten, redactiewerkjes, presentaties en taakjes op de computer behoren tot de mogelijkheden.

In principe moet je kind een huistaak zelfstandig kunnen maken. Daartoe kan het gebeuren dat de huistaak aangepast is aan de mogelijkheden van je kind.

De kinderen leren op hun niveau studeren in de klas. Ze krijgen middelen en methodes om de lessen in te studeren en de taken te maken.

### 2.1.2.3 Hoe lang duurt een huistaak?

Als 'richtlijn' voor de duur kunnen we dit nemen:

- eerste graad : dagelijks een kwartier
- tweede graad : dagelijks een half uur
- derde graad : dagelijks een uur



Je kind heeft recht op genoeg rust en vrije tijd

### 2.1.2.4 Enkele tips

- Houd spullen die nodig zijn bij het maken van huiswerk dicht bij de hand.
- Bekijk samen met je kind wat de meest geschikte werkplek is.
- Zorg ervoor dat je kind niet wordt afgeleid door tv, GSM,...
- Maak vooraf duidelijke afspraken over wanneer huiswerk wordt gemaakt. Bekijk het tijdstip waarop je kind het beste werkt: meteen na school? Na wat speeltijd? Na het avondeten?
- Een goed begin is het halve werk. Help je kind op weg en laat het dan zelfstandig werken.
- Je kan het goede voorbeeld geven door zelf aan de slag te gaan.
- Geef een rustige opdracht aan een jonger kind. Dit krijgt dan ook 'huiswerk' en het is rustig in huis.
- Kijk na of de taak werd gemaakt en de les werd geleerd. Foutjes mogen blijven staan.
- Leer je kind zijn verantwoordelijkheid nemen. Als je kind vergeten is om het huiswerk te maken, kan het dit zelf aan de leerkracht vertellen.
- Draai de rollen eens om. Laat je kind na het leren eens aan jou 'lesgeven'. Stel veel 'hoe', 'waarom', 'wanneer', 'wat' en 'wie' vragen. Het geven van uitleg helpt je kind om in kleine stapjes te denken en maakt zichtbaar op welke gebieden het nog meer moet oefenen.
- Blijf zelf positief, want als je kind merkt dat je negatief staat tegenover huiswerk, dan zal het dit van jou overnemen.
- Laat kinderen uit lagere klassen bij voorkeur leesopdrachten luidop lezen.
- Regelmatig oefenen van basisvaardigheden zoals lezen, de tafels, formules,... is altijd zinvol.

### •.1.1 *Agenda van je kind*

De schoolagenda van de kinderen van de lagere school is een bindmiddel tussen de klas en de ouders en omgekeerd. In de schoolagenda kunt u ook korte berichten van de leerkracht en de directie vinden of zelf iets melden aan de leerkracht.

Huiswerken, lessen en vooraf aangekondigde toetsen worden in de agenda genoteerd onder begeleiding van de klasleerkracht.

Tijdens het eerste klascontact op de infoavond in september worden duidelijke afspraken gemaakt met de ouders en de klastitularis.

Mogen wij u vragen er een gewoonte van te maken dagelijks de agenda van uw kind in te kijken en deze te ondertekenen.

[Terug naar overzicht](#)

## •.2 **Leerlingenevaluatie**

### •.2.1 *Breed evalueren*

Brede evaluatie gaat uit van de groei van leerlingen en volgt die groei op. Daarbij wordt de totale persoon voor ogen gehouden. We willen je kind vertrouwen geven om te leren en zich verder te ontwikkelen. Via brede evaluatie krijgt je kind inzicht in zijn eigen leerproces.

We maken volgende afspraken rond leerlingenevaluatie:

- Leerlingen evalueren zichzelf en volgen hun eigen ontwikkeling op.
  - Ze zijn zich bewust van wat van hen verwacht wordt.
  - Ze evalueren zichzelf zowel op vlak van kennis, vaardigheden en attitudes.
- Wij houden eraan om permanente evaluaties uit te voeren.
  - Leraren verzamelen informatie door toetsen, gesprekken, feedback, opdrachten en observaties.
  - De kinderen krijgen kansen om te leren uit hun fouten.
  - De kinderen worden zowel op het proces als het product beoordeeld.
- Op het einde van het leerproces worden ook summatieve toetsen afgenomen zodat wij een correct zicht hebben op de vooruitgang van de leerlingen.
  - herhalingstoetsen
  - LVS-VCLB en CITO-testen
  - Evaluatiebox
- Wij houden vast aan een goede communicatie tussen leerkrachten en leerlingen en tussen leerkrachten en ouders.
  - informeel tussendoor
  - formeel via de regelmatige kindcontacten
  - oudercontacten die in de loop van het jaar 2x gepland staan
  - indien gewenst worden er individuele oudercontacten vastgelegd met externen
  - specifieke oudercontacten in klas 6 rond de studiekeuze



- We blijven tijdens de doorstroming en bij het uitdelen van het getuigschrift telkens rekening houden met een harmonische ontwikkeling
  - opvolging en doorstroom van informatie via onze ‘zorgfiche’.
  - vaste geplande overlegmomenten bij de overdracht
  - heel uitgebreide BaSO-fiche op het einde van het zesde leerjaar

### ●.2.2 *Rapporteren*

Wij rapporteren aan de ouders op zowel een mondelinge als schriftelijke manier.

1. Mondeling via de oudercontacten die reeds gepland staan in onze Google Kalender
2. Schriftelijk via ons rapport:

Uw kind krijgt 5 maal per schooljaar een perioderapport mee, in principe volgens volgend rooster: (de tijdstippen zijn richtinggevend, en variëren volgens de omstandigheden)

- perioderapport 1: eind oktober
- perioderapport 2: eind december
- perioderapport 3: half februari
- perioderapport 4: eind april
- perioderapport 5: Einde schooljaar

Het rapport is een nuttig instrument in het samenwerken tussen school en ouders. Nuttig, maar ... beperkt. Het rapport vraagt toelichting en gesprek. Het zet aan tot contact tussen school en gezin en vervangt dit zeker niet. Daarom zullen er op vaste momenten ook oudercontacten plaatsvinden. Deze staan ingepland rond het eerste en het derde rapport. (Omwille van de studiekeuze voor de kinderen van het zesde leerjaar, ligt het tweede oudercontact voor klas 6 iets vroeger.)

De combinatie van cijfers, quoteringsystemen en volsystemen geven een richtlijn hoe het kind zich ontwikkelt en welke vorderingen het maakt op school. Naast de leerhouding wordt ook rekening gehouden met de werk- en leefhouding.

Soms geeft het rapport cijfers weer die echter niet vergelijkbaar zijn met deze van andere kinderen. Daarom is het heel belangrijk om de feedback van de leerkracht te bekijken.

We gebruiken dan voor kinderen voor wie het wat moeilijk wordt, de zogenaamde TEAM-codes:

U vindt deze letter T, E, A, M omcirkeld op het rapport terug.

- **T**: als de toets wordt gemaakt met extra tijd, dus eigenlijk aan een lager tempo dan vooropgesteld. Met die extra tijd, lukt het voor jouw kind om deze toets te maken.
- **E**: als extra hulp wordt gegeven door de klas- of zorgleerkracht. Dit gaat dan over een korte herhaling van de instructie of het geven van de aanzet zodat jouw kind weet hoe hij/zij zelfstandig verder kan werken.
- **M**: als je kind extra materiaal mag gebruiken ter ondersteuning. Hiermee kan jouw kind op een zelfstandige manier toch de toets maken.
- **A**: als de hulp bij de toets toch intensiever is dan enkel zoals bij de codes T, E of M. Dus:
  - wanneer enkel extra tijd niet meer lukt en oefeningen geschrapt worden.
  - wanneer extra hulp bestaat uit het maken van de toets met individuele ondersteuning van bv de (zorg)leerkracht.
  - wanneer materiaal systematisch wordt aangewend of jouw kind niet zelfstandig met het materiaal aan de slag kan.

Als er op lange termijn en met een bepaalde regelmaat een A-code gegeven wordt, zal de nood bestaan voor een uitgebreider oudercontact. Op die manier gaan we op zoek naar eerder systematische aanpassingen met de juiste hulpmiddelen voor jouw kind. Bij deze oplijsting spreken we dan over redelijke aanpassingen (RA).

- **Redelijke Aanpassingen (RA):** Dit verwijst naar een document dat samen met de ouders wordt opgesteld. Hierin worden dan de aanpassingen die nodig zijn voor jouw kind opgelijst en ondertekend. De ondertekende versie zal ook terug te vinden zijn in het rapportmapje van jouw kind.

Je dient er als ouder best rekening mee te houden dat toetsen, voorzien van een code, niet de werkelijke prestaties weergeven! Uw kind blijft echter op deze wijze meer gemotiveerd.

Vanzelfsprekend kunnen we door deze gedifferentieerde resultaten geen klasmediaan of klasgemiddelde meedelen. Deze cijfers zouden weinig relevant zijn, gelet op het feit dat enkele kinderen hoger scoren, door de extra hulp of extra kansen.

Vergelijk uw kind trouwens niet met anderen, maar met zichzelf...

[Terug naar overzicht](#)

### ●.3 Getuigschrift basisonderwijs



Of een leerling het getuigschrift basisonderwijs krijgt, hangt af van de beslissing van de klassenraad. De klassenraad gaat na of de eindtermgerelateerde leerplandoelen voldoende in aantal en beheersingsniveau zijn behaald. Daarbij zal de groei die je kind doorheen zijn onderwijsloopbaan maakte, en de zelfsturing die je kind toont, zeker een rol spelen.

Ook leerlingen die een individueel aangepast curriculum volgen, waarbij het curriculum nauw aanleunt bij het gemeenschappelijk curriculum, kunnen in aanmerking komen voor het getuigschrift basisonderwijs. De klassenraad beslist of de eindtermgerelateerde leerplandoelen voldoende in aantal en beheersingsniveau zijn behaald.

Na 20 juni beslist de klassenraad of een leerling een getuigschrift basisonderwijs ontvangt. De beslissing omtrent het getuigschrift basisonderwijs wordt uiterlijk op 30 juni door de school aan de ouders meegedeeld. De datum waarop je de getuigschriften zal uitreiken, deel je mee op de schoolwebsite en op onze Google kalender.

De datum van uitreiking is ook de ontvangstdatum voor het instellen van beroep. Als je niet aanwezig bent op de uitreiking, dan geldt 1 juli als datum van ontvangst voor het instellen van beroep.

Behaalt je kind geen getuigschrift basisonderwijs? Dan ontvang je een schriftelijke motivering waarom het getuigschrift niet werd uitgereikt. We geven daarbij ook bijzondere aandachtspunten voor de verdere onderwijsloopbaan van je kind. Je krijgt een verklaring waarin het aantal en de soort gevolgde schooljaren lager onderwijs van je kind staat.

Ouders die niet akkoord gaan met het niet toekennen van een getuigschrift basisonderwijs aan hun kind, hebben toegang tot een [Beroepsprocedure niet-uitreiken getuigschrift basisonderwijs](#).

[Terug naar overzicht](#)

## •.4 Met wie werken we samen?

### •.4.1 Centrum voor leerlingenbegeleiding (CLB)

De school werkt samen met het centrum voor leerlingenbegeleiding (CLB):

De school werkt samen met het Vrij Centrum voor Leerlingenbegeleiding regio Deinze.

Adres: Kattestraat 22

9800 Deinze

Tel.: 09 381 06 80

Algemeen mailadres: [info@vclbdeinze.be](mailto:info@vclbdeinze.be)

Iedere medewerker heeft ook een eigen mailadres en een eigen telefoonnummer. Beiden zijn terug te vinden op onze website [www.vclbdeinze.be](http://www.vclbdeinze.be)

Het CLB is open: iedere werkdag tussen 8u30 - 12u00 en 13u00 - 16u30. Op dinsdag is het centrum bijkomend open van 16u30 tot 18u.

Buiten de openingsuren kan een boodschap ingesproken worden op het antwoordapparaat.

Op regelmatige basis is een CLB-medewerker aanwezig in de school. Bij ons is dat voornamelijk op donderdagvoormiddag.

Het CLB is gesloten: van 15/07 t.e.m. 15/08, tijdens de kerstvakantie en tijdens de paasvakantie (telkens met uitzondering van 2 dagen, data terug te vinden op [www.vclbdeinze.be](http://www.vclbdeinze.be) )

#### 4.1.1 De CLB-werking

Het CLB werkt **vraaggestuurd**. Het vertrekt vanuit vastgestelde noden, vragen van de leerling, de ouders of de school. Je kunt rechtstreeks contact opnemen met het CLB om hulp te vragen. Het CLB werkt gratis en discreet.

Als wij aan het CLB vragen om een leerling te begeleiden, dan doet het CLB een begeleidingsvoorstel naar je kind. Het CLB zet de begeleiding enkel voort als jullie daarmee instemmen. Een minderjarige leerling kan zelf instemmen als hij voor zichzelf kan inschatten wat goed voor hem is (= bekwame leerling). Vanaf de leeftijd van 12 jaar vermoedt de regelgever dat een kind zelfstandig kan beslissen om in te stemmen met de CLB-begeleiding.

Wij als school hebben recht op begeleiding door het CLB. Het CLB begeleidt ons door:

- bepaalde problemen of onregelmatigheden in het beleid van de school te signaleren;
- ons op de hoogte te brengen van bepaalde behoeften van leerlingen;
- ons versterking aan te bieden bij problemen van individuele leerlingen of een groep leerlingen.

##### 4.1.1.1 Het onthaalteam

Aan iedere school is één onthaalmedewerker verbonden die elke nieuwe vraag beluistert. De verschillende onthaalmedewerkers vormen samen het onthaalteam van het CLB.

Wij wisselen op contactmomenten enkel die gegevens uit die nodig zijn voor de begeleiding op school. Je geeft toestemming bij het doorgeven van informatie verzameld door het CLB.

Leerlingen en ouders kunnen rechtstreeks of via de school contact opnemen met de onthaalmedewerker.

Op school kan nagevraagd worden wie de onthaalmedewerker is en hoe die kan gecontacteerd worden. Dit is ook terug te vinden op de CLB-website [www.vclbdeinze.be](http://www.vclbdeinze.be) .

Afhankelijk van de vraag

- neemt de onthaalmedewerker dit verder op
- geeft de onthaalmedewerker de vraag door naar een medewerker van het trajectteam van het CLB
- verwijst de onthaalmedewerker door naar meer gespecialiseerde hulpverleners.

#### 4.1.1.2 Het trajectteam

In het trajectteam zitten medewerkers vanuit verschillende disciplines : artsen, maatschappelijk werkers, psychologen/pedagogen en verpleegkundigen. Samen zijn zij verantwoordelijk voor het opnemen van alle vragen die door het onthaalteam worden doorgegeven.

De begeleiding van het CLB situeert zich op 4 werkdomeinen:

- gedrag en opvoeding
- gezondheid
- leren en studeren
- studie- en schoolkeuze

Als de school wenst dat het CLB stappen onderneemt, dan bespreekt de school dit vooraf met de leerling en/of de ouders. Indien dit om een of andere reden niet is gebeurd, beperkt de CLB-medewerker zich tot een 1ste gesprek. Na dit gesprek beslist de leerling (indien 12 jaar of ouder) of de ouders (indien jonger dan 12 jaar) of er nog verdere gesprekken volgen.

Voor de begeleiding van leerplichtproblemen (veelvuldige afwezigheden) is instemming van de leerling of van de ouders niet vereist. School en CLB werken hierbij nauw samen. Als er niet wordt ingegaan op de initiatieven van het CLB, moet het CLB dit melden aan het departement onderwijs

#### 4.1.1.3 Het medisch team

In het medisch team verzorgen artsen en verpleegkundigen samen de 'systematische contactmomenten' (vanaf 2018-2019 worden de medische onderzoeken zo genoemd) en de vaccinaties. Ze nemen ook de vragen op rond besmettelijke ziekten.

Deelname aan de systematische contactmomenten is verplicht. De ouders of de leerling vanaf 12 jaar kunnen zich wel verzetten tegen het uitvoeren van een medisch onderzoek door een bepaalde arts of verpleegkundige. Dit verzet moet schriftelijk ingediend worden (formulieren zijn te verkrijgen in het CLB). In geval van verzet dient het medisch onderzoek uitgevoerd te worden door een andere arts en/of. De resultaten van dit onderzoek worden aan het CLB bezorgd. Eventuele kosten voor een medisch onderzoek dat niet wordt uitgevoerd door een arts van het CLB, moet je zelf betalen.



School en ouders hebben de plicht om hun medewerking te verlenen aan de organisatie en de uitvoering van de systematische contactmomenten (+ vaccinaties) en de preventieve maatregelen in het kader van besmettelijke ziekten. Het CLB houdt daarbij rekening met de schoolorganisatie.

Als je bij een verplicht medisch onderzoek bezwaar hebt tegen een bepaalde medewerker van het CLB, kun je een aangetekende brief sturen naar de directeur van het CLB. Je moet dan wel binnen een termijn van 90 dagen dat medisch onderzoek laten uitvoeren door een andere CLB-medewerker of door een andere arts. In dat laatste geval moet je wel zelf de kosten betalen. Je bezorgt binnen 15 dagen na de datum van het onderzoek daarvan een verslag aan de bevoegde CLB-arts van het CLB dat onze school begeleidt.

#### 4.1.1.4 Het horizonteam

Het horizonteam van het CLB is verantwoordelijk voor de infoavonden en de klassikale infomomenten over de studiekeuzes die gemaakt worden gedurende de schoolloopbaan.

Bij de start in een nieuwe school, worden leerlingen en ouders geïnformeerd over de werking van het CLB. Ook de school informeert ouders, leerlingen en eigen personeel over het CLB waarmee ze samenwerkt.

Als een leerling van school verandert, behoudt het CLB zijn bevoegdheid en verantwoordelijkheid ten aanzien van die leerling tot de leerling is ingeschreven in een andere school.

Het CLB kan in de school besprekingen en overleg over leerlingen, leerlingenbegeleiding, zorgverbreding en andere acties of projecten bijwonen.

Het CLB en de school kunnen belangrijke informatie over leerlingen uitwisselen.

De school kan het CLB relevante informatie bezorgen over een leerling, liefst zoveel mogelijk in samenspraak met de leerling/ouders.

Als het CLB informatie over een leerling doorgeeft aan de school, dan gebeurt dit steeds met toestemming van de bekwame leerling (= leerling ouder dan 12 jaar) of de ouders.

Als het CLB informatie over een leerling doorgeeft aan derden (= geen schoolpersoneel), dan kan dit enkel op verzoek van of mits schriftelijke toestemming van de bekwame leerling of de ouders.

Bij het doorgeven en het gebruik van deze gegevens wordt rekening gehouden met de regels over het beroepsgeheim en de bescherming van de persoonlijke levenssfeer.

Enkel bij schriftelijke vragen van het parket in verontrustende situaties kan het CLB zonder toestemming, maar met medeweten van de bekwame leerling of ouders, informatie doorgeven aan het parket. Dit is dan beperkt tot informatie over het feit of de leerling bij het CLB gekend is in het kader van verontrusting, of eer een begeleiding is gestart, wordt verdergezet of is afgerond, en of er al dan niet een M-document werd opgesteld.

Ook als het CLB zelf ernstig verontrust is, kan het zonder toelating, maar met medeweten van de bekwame leerling of ouders, de verontrusting delen met de bevoegde diensten.

Het CLB heeft de plicht om het pedagogisch project van de school te respecteren.

Het CLB respecteert altijd de rechten van het kind.

Via [www.clbchat.be](http://www.clbchat.be) kun jij of je kind anoniem een vraag stellen of je verhaal vertellen aan een CLB-medewerker. Je vindt alle informatie en de openingsuren van de chat op [www.clbchat.be](http://www.clbchat.be).

#### 4.1.2 Het CLB-dossier

Het CLB legt voor elke leerling waarvoor een begeleiding wordt gestart, een dossier aan. Hierbij wordt rekening gehouden met de regels over het beroepsgeheim, de deontologie en de bescherming van de persoonlijke levenssfeer.

De regels voor de samenstelling van het dossier, de procedure voor inzage in het dossier en de manier waarop een kopie van het dossier kan bekomen worden, zijn door de regelgeving bepaald. Meer informatie hierover is te verkrijgen in het CLB.

Als de leerling van school en daardoor ook van CLB verandert, zal het CLB-dossier 10 dagen na inschrijving bezorgd worden aan het nieuwe CLB. De leerling of de ouders hoeven daar niets voor te doen. Bij een inschrijving voor een volgend schooljaar wordt het dossier pas na 1 september overgedragen.

Indien de leerling of de ouders niet wensen dat het dossier wordt overgedragen, dan moet er binnen de 10 dagen na inschrijving schriftelijk verzet aangetekend worden bij het CLB van de vorige school.

Er kan geen verzet aangetekend worden tegen de overdracht van de identificatiegegevens, de vaccinatiegegevens en de gegevens in het kader van de verplichte begeleiding (medische onderzoeken en begeleiding van leerplichtproblemen). Ook tegen de overdracht van een gemotiveerd verslag of verslag kunnen ouders of leerlingen zich niet verzetten. In principe worden gemotiveerde verslagen en verslagen bijgehouden in IRIS-CLB online.

Het CLB-dossier wordt bewaard tot tien jaar na de datum van het laatst uitgevoerde medisch onderzoek. Daarna wordt het dossier vernietigd, maar niet vroeger dan het ogenblik waarop de leerling 25 jaar wordt.

De bewaring van het dossier staat onder het beheer van de directeur.

Het dossier wordt bewaard op volgend adres:

Vrij CLB regio Deinze, Kattestraat 22, 9800 Deinze

#### 4.1.3 Klachtenprocedure

Een klacht is een duidelijke uiting van ongenoegen of ontevredenheid m.b.t. handelingen die door een CLB-medewerker zijn gesteld. Een klacht wordt bij voorkeur op een informele manier behandeld. Pas wanneer de informele behandeling geen bevredigend resultaat oplevert, kan de formele procedure worden gestart.

De formele klachtenprocedure wordt gestart door een schriftelijke klacht (brief/email) te richten aan de directie op volgend adres:

Vrij CLB regio Deinze

t.a.v. Patrick D'Oosterlinck

Kattestraat 22, 9800 Deinze

Email: [patrick.doosterlinck@vclbdeinze.be](mailto:patrick.doosterlinck@vclbdeinze.be)

De directie neemt contact met je op binnen de 10 werkdagen (met opschorting van de sluitingsperiodes van het centrum).

Indien binnen de 10 werkdagen geen bericht wordt ontvangen of indien de gezette stappen niet hebben geleid tot een bevredigende oplossing, kan een aangetekende brief gericht worden aan de afgevaardigde van de Raad van Bestuur, eveneens op bovenvermeld adres.

Je kunt je echter niet verzetten tegen het overdragen van identificatiegegevens en gegevens in het kader van de verplichte begeleiding van leerlingen met leerplichtproblemen en gegevens in het kader van de systematische contacten. Ook tegen de overdracht van een gemotiveerd verslag of verslag kun je je niet verzetten. In principe worden gemotiveerde verslagen en verslagen bijgehouden in IRIS-CLB online.

Je kunt je ook niet verzetten tegen:

- de begeleiding van spijbelgedrag;
- collectieve medische onderzoeken of preventieve gezondheidsmaatregelen voor besmettelijke ziekten;
- de hoger vermelde signaalfunctie en de ondersteuning van het CLB aan de leraren op school bij problemen van individuele leerlingen of een groep leerlingen.

Samen met het CLB hebben we afspraken en aandachtspunten voor de leerlingenbegeleiding vastgelegd. Deze zijn terug te vinden in onze afsprakennota.

#### •.4.2 *Ondersteuningsnetwerk*

Heeft je kind een gemotiveerd verslag of een verslag gekregen van het CLB na het doorlopen van een handelingsgericht traject, dan kunnen wij ondersteuning aanvragen bij het ondersteuningsnetwerk. Een ondersteuningsnetwerk is een samenwerking tussen scholen uit het gewoon onderwijs met scholen uit het buitengewoon onderwijs, samen met het CLB en de pedagogische begeleidingsdiensten. Onze school is aangesloten bij het ondersteuningsnetwerk: Onze school is aangesloten bij het ondersteuningsnetwerk: DiverGENT.

De ondersteuning is leerling-, leraar- en schoolteamgericht. Ondersteuners pakken samen met het lerarenteam de ondersteuningsnoden aan. Je kunt niet rechtstreeks ondersteuning aanvragen bij een ondersteuningsnetwerk. Dat verloopt steeds via de school.

Voor algemene vragen over ondersteuning en specifieke vragen over de ondersteuning van je kind kan je terecht bij volgend aanspreekpunt voor ouders: [basis@divergent.gent](mailto:basis@divergent.gent).

[Terug naar overzicht](#)

## •.5 Onderwijs aan huis en synchroon internetonderwijs

Als je kind wegens chronische of langdurige ziekte of ongeval tijdelijk niet naar school kan komen, dan heeft je kind onder bepaalde voorwaarden recht op tijdelijk onderwijs aan huis, synchroon internetonderwijs of een combinatie van beiden.

Voor tijdelijk onderwijs aan huis (TOAH) moet je via e-mail te sturen naar de directie met de aanvraag en een medisch attest.

### •.5.1 *Bij langdurige ziekte of ongeval (niet-chronische ziekte)*

- TOAH kan bij een niet-chronische ziekte pas worden georganiseerd na een afwezigheid van 21 opeenvolgende kalenderdagen (vakantieperiodes meegerekend).
- Je dient een aanvraag in bij de directeur. De aanvraag is vergezeld van een medisch attest waaruit blijkt dat je kind de school niet of minder dan halftijds kan bezoeken en dat je kind onderwijs mag krijgen.
- Je kind heeft recht op 4 lestijden TOAH per week. We beslissen in overleg met jou over het tijdstip en de eventuele spreiding van die lestijden.
- Je kind blijft recht hebben op TOAH als het na een ononderbroken afwezigheid van 21 kalenderdagen door ziekte of ongeval wekelijks minder dan 5 halve schooldagen aanwezig kan zijn op school. TOAH en onderwijs op school kan dan gecombineerd worden.
- Als de ziekteperiode wordt verlengd of als je kind binnen de 3 maanden hervalt, kan TOAH verlengd worden. De wachttijd van 21 opeenvolgende kalenderdagen hoeft niet meer doorlopen te worden. Je hoeft dan ook niet opnieuw een aanvraag in te dienen. Om de nieuwe afwezigheid te wettigen, is er wel een nieuw medisch attest nodig.

### •.5.2 *Bij chronische ziekte*

- Een chronische ziekte is een ziekte waarbij een continue of repetitieve behandeling van minstens 6 maanden noodzakelijk is (bv. nierpatiëntjes, astmapatiëntjes, ...).
- Je dient een aanvraag in bij de directeur. De aanvraag is vergezeld van een medisch attest van een arts-specialist dat het chronische ziektebeeld bevestigt en waaruit blijkt dat je kind onderwijs mag krijgen.
- Je kind heeft recht op 4 lestijden TOAH na elke opgebouwde afwezigheid van 9 halve schooldagen. Die uren kunnen gedeeltelijk op school georganiseerd worden. We moeten daar dan samen akkoord mee gaan. TOAH vindt dan plaats buiten de normale schooluren, maar kan niet tijdens de middagpauze worden georganiseerd.
- De aanvraag en de medische vaststelling van de chronische ziekte blijft geldig voor de hele loopbaan van je kind op onze school. Je hoeft dat dus maar één keer aan onze school te bezorgen.

Je kind moet op 10 kilometer of minder van de school verblijven. Als je kind op een grotere afstand van de school verblijft, dan zijn we niet verplicht om TOAH te organiseren.

Als je kind aan bovenstaande voorwaarden voldoet, informeren we jou over de mogelijkheid van TOAH. Zodra de voorwaarden voor het verstrekken van TOAH vervuld zijn, kunnen we ermee van start gaan. We gaan dan op zoek naar een leraar om 4 lestijden per week onderwijs aan huis te geven. We maken afspraken met de TOAH-leraar om de lessen af te stemmen op de leerlingengroep van je kind. TOAH is gratis voor jou.

Wij kunnen in overleg met jou ook contact opnemen met de vzw Bednet ([www.bednet.be](http://www.bednet.be)). Dat biedt de mogelijkheid om gratis van thuis uit via een internetverbinding live deel te nemen aan de lessen. We maken dan samen met jou concrete afspraken over opvolging en evaluatie. Synchroon internetonderwijs kan gecombineerd worden met tijdelijk onderwijs aan huis.

Met vragen daarover kun je steeds terecht bij de directie en het CLB.

[Terug naar overzicht](#)

## •.6 Revalidatie/logopedie tijdens de lestijden

Er zijn twee situaties waardoor een kind afwezig kan zijn door revalidatie tijdens de lestijden:



- revalidatie na ziekte of ongeval (normaal max. 150 min. per week, verplaatsingen inbegrepen);
- revalidatie voor kinderen met een specifieke onderwijsgerelateerde behoefte waarvoor een handelingsgericht advies is gegeven (normaal max. 150 min. per week, verplaatsingen inbegrepen).

Je moet toestemming vragen aan de directeur om je kind revalidatie tijdens de lestijden te laten volgen.

Om een beslissing te kunnen nemen om revalidatie na **ziekte of ongeval** toe te staan, moeten wij over een dossier beschikken dat minstens de volgende elementen bevat een:

- verklaring van de ouders waaruit blijkt dat de revalidatie tijdens de lestijden moet plaatsvinden;
- medisch attest waaruit de noodzakelijkheid, het aantal keer en de duur van de revalidatie blijkt;
- advies van het CLB, geformuleerd na overleg met klassenraad en ouders, dat motiveert waarom de revalidatie tijdens de lestijden vereist is;
- toestemming van de directeur voor een periode die de duur van de behandeling, vermeld in het medisch attest, niet kan overschrijden.

Om een beslissing te kunnen nemen om revalidatie toe te staan voor de leerling met een **specifieke onderwijsgerelateerde behoefte waarvoor een handelingsgericht advies is gegeven**, moeten wij over een dossier beschikken dat minstens de volgende elementen bevat een:

- verklaring van de ouders waaruit blijkt dat de revalidatie tijdens de lestijden moet plaatsvinden;
- advies van het CLB, geformuleerd na overleg met klassenraad en ouders. Dat advies moet motiveren waarom de problematiek van de leerling van die aard is dat het wettelijk voorziene zorgbeleid van een school daarop geen antwoord kan geven en dat de revalidatietussenkomsten niet beschouwd kunnen worden als schoolgebonden aanbod. Indien er op het moment van de aanvraag tot afwezigheid nog geen handelingsgericht advies werd gegeven voor de leerling, kunnen het handelingsgericht advies en dat advies van het CLB gelijktijdig afgeleverd worden;
- samenwerkingsovereenkomst tussen de school en de revalidatieverstrekker over de manier waarop de revalidatie het onderwijs voor de leerling in kwestie zal aanvullen en de manier waarop de informatie-uitwisseling zal verlopen. De revalidatieverstrekker bezorgt op het einde van elk schooljaar een evaluatieverslag aan de directie van de school en van het CLB, met inachtneming van de privacywetgeving waaraan hij onderworpen is;
- toestemming van de directeur, die jaarlijks vernieuwd en gemotiveerd moet worden, rekening houdend met het evaluatieverslag van de revalidatieverstrekker.

De directeur neemt, op basis van de verzamelde documenten, de uiteindelijke beslissing of de revalidatie tijdens de lestijden kan plaatsvinden of niet. Wij delen die beslissing aan jou mee.

De verzekering van de leerlingen die tijdens de lestijden revalidatie krijgen, valt tijdens de periode van de therapie en de verplaatsingen niet ten laste van de schoolverzekering. De begeleiding van de leerling tijdens de verplaatsingen vallen niet ten laste van de school.

[Terug naar overzicht](#)

## •.7 Stappenplan bij ziekte of ongeval

Als je kind ziek wordt of zich onwel voelt op school, zullen we jou of een andere opgegeven contactpersoon verwittigen en vragen we, indien nodig, om je kind op te halen.

- Eerste hulp
  - o De school zorgt voor EHBO-voorzieningen en voor jaarlijkse opleidingen van EHBO-verantwoordelijken op school. Dit zijn: Marijke Nevejans, Annelies Buckens.
  - o Er worden op regelmatige basis EHBO cursussen aangeboden aan het hele team.
  - o De kinderen van de 6de klas krijgen elk jaar een basiscursus EHBO.
  - o Er worden jaarlijks opleidingen gegeven over brandbestrijding aan de verantwoordelijken. Dit zijn Joke Devoldre en Chantal Dewaele.
- Dokter
  - o Bij een schoolongeval en het niet kunnen bereiken van de ouders (of na samenspraak met de ouders) wordt de huisdokter die door de ouders werd opgegeven verwittigd.
  - o Indien dit niet mogelijk is of omwille van hoogdringendheid kan de school om het even welke medische bijstand inschakelen. De ouders worden zo spoedig mogelijk verwittigd.
- Verzekeringspapieren
  - o De kinderen zijn verzekerd bij lichamelijke ongevallen tijdens schoolse activiteiten, of op de normale weg van en naar de school. Voor materiële schade aan derden verzekeren de ouders zich door de eigen familiale polis. Ouders melden ongevallen die op school of op de normale weg van of naar de school gebeuren onmiddellijk, of zeker zo spoedig mogelijk, aan de directie. Aangifteformulieren zijn bij het secretariaat te bekomen.
    - Gelieve er dan ook voor te zorgen dat het schoolsecretariaat over de meest recente contactgegevens beschikt. Wijzigingen kan u steeds per mail bezorgen.
    - Het aangifteformulier laten invullen door de geneesheer en terugbezorgen op school.
    - Alle zorgverstrekkers betalen en de onkostennota's zorgvuldig bewaren.
    - De onkostennota's indienen bij het ziekenfonds en de bewijzen van terugbetaling bewaren.
    - Na genezing bezorgt u het document "uitgavenstaat" en de ziekenfondsbewijzen (restbedrag wordt door de verzekering betaald) en onkostennota's aan het schoolsecretariaat. (onze schoolverzekeraar: Inderdiocesaan Centrum, afdeling Verzekeringen, Guimardstraat 1, 1040 Brussel)

Voor eerste hulp vind je meer informatie in onze tekst "[Standpunt inzake medicatie en eerste hulp op school](#)".

[Terug naar overzicht](#)



## •.8 Medicatiegebruik en andere medische handelingen

### •.8.1 Gebruik van medicatie op school

#### • Je kind wordt ziek op school

Wanneer je kind ziek wordt op school, dan zal de school niet op eigen initiatief medicatie toedienen. Wel zullen de ouders of een andere opgegeven contactpersoon verwittigd worden en zal hen gevraagd worden je kind op te halen. Wanneer dit niet mogelijk is, zal de school een arts om hulp verzoeken.

In uitzonderlijke gevallen kan de ouder aan de school vragen om medicatie toe te dienen aan je kind. Deze vraag moet bevestigd worden door een schriftelijk attest van de dokter dat de juiste dosering en toedieningswijze bevat (zie bijlage 'Medicatiefiche').

Andere verpleegkundige handelingen of medische behandelingen, andere dan via orale (via de mond) of percutane (via de huid) weg, via oogindruppeling of oorindruppeling, mogen niet worden gesteld door ongekwalificeerd schoolpersoneel. Indien nodig zoeken we samen met de ouders naar een samenwerking met verpleegkundigen, zoals de diensten van het Wit-Gele Kruis.

Bij chronisch zieke kinderen (epilepsie, diabetes,...) zorgen de ouders ervoor de betrokken leerkrachten bij de aanvang van het schooljaar grondig in te lichten.

- noodzakelijke gegevens (artsen, ...)
- noodsignalen bij het kind: hoe herkennen?
- wie bellen, verwittigen?
- Noodmedicatie: wie, wat, waar, wanneer, aan wie vragen, ...? (Medicatiefiche invullen!)
- Eventueel de toediening uitleggen en tonen.
- Noodzakelijke gegevens over de medicatie (dosering, bijwerkingen, ...)

In het geval dat er gebruik gemaakt wordt van een Epipen, haal je de juiste documenten bij de directie of het secretariaat om in te vullen.

[Terug naar overzicht](#)

## •.9 Privacy

### •.9.1 Hoe en welke informatie houden we over je kind bij?



Op onze school gaan we zorgvuldig om met de privacy van onze leerlingen. We verzamelen doorheen de schoolloopbaan van je kind heel wat gegevens, zoals bij de inschrijving. We vragen alleen gegevens van je kind op als dat nodig is voor de leerlingenadministratie en -begeleiding. De gegevens die nodig zijn voor de begeleiding van je kind verzamelen we voor ons beleid op leerlingenbegeleiding.

Voor alle verwerkingen van die zogenaamde persoonsgegevens is het schoolbestuur verantwoordelijk.

De gegevens van je kind verwerken we daarbij met Wisa. We maken met de softwareleveranciers afspraken over het gebruik van die gegevens. De leveranciers mogen de gegevens niet gebruiken voor eigen commerciële doeleinden.

De gegevens van je kind worden digitaal bewaard en veilig opgeslagen. We zien erop toe dat niet iedereen zomaar toegang heeft tot die gegevens. De toegang is beperkt tot de personen die betrokken zijn bij de begeleiding van je kind (zoals de klassenraad, het CLB en het ondersteuningsnetwerk).

Om goed te kunnen optreden bij risicosituaties, kunnen we uitzonderlijk ook gegevens over de gezondheidstoestand van je kind verwerken, maar dat gebeurt enkel met je schriftelijke toestemming. Je kunt je toestemming altijd intrekken.

Wij bewaren de gegevens van je kind maximaal 1 jaar nadat je kind de school verlaten heeft. Voor sommige gegevens is er een wettelijke bewaartermijn vastgesteld die langer kan zijn.

In onze privacyverklaring vind je deze informatie nog eens op een rijtje. Je vindt de privacyverklaring terug **op onze website**. Als je vragen hebt over de privacy van je kind of bezwaar hebt tegen bepaalde verwerkingen, kun je contact opnemen met onze preventieadviseur.

#### ●.9.2 *Welke info geven we door bij verandering van school?*

Wanneer je kind van school verandert, zullen wij een aantal gegevens over de onderwijloopbaan van je kind doorgeven aan de nieuwe school. Het gaat om de essentiële gegevens die de studieresultaten en studievoortgang van je kind bevorderen, monitoren, evalueren en attesteren. We doen die overdracht enkel in het belang van je kind.

Als ouder kun je die gegevens - op jouw verzoek - inzien. Je kunt je tegen de overdracht van de gegevens verzetten, voor zover de regelgeving de overdracht niet verplicht stelt. Als je niet wil dat we bepaalde gegevens doorgeven, moet je ons dat schriftelijk binnen de 10 kalenderdagen na de inschrijving van je kind in de andere school laten weten. We zijn verplicht om aan de nieuwe school te melden als je kind een gemotiveerd verslag of een verslag heeft. De nieuwe school kan dit gemotiveerd verslag of verslag raadplegen via IRIS-CLB online. In geval van een verslag geven we daarvan ook een kopie aan de nieuwe school.

Gegevens die gaan over de schending van leefregels door je kind zijn nooit tussen scholen overdraagbaar.

#### ●.9.3 *Maken en publiceren van beeld- of geluidsopnames*

We publiceren geregeld beeld- of geluidsopnames van leerlingen (**bv. op onze website, in de schoolkrant,...**)

Met die opnames willen we geïnteresseerden op school en daarbuiten op een leuke manier informeren over onze activiteiten. De personen die de opnames maken, doen dat steeds met respect voor wie op die beelden staat. We letten erop dat de opnames niet aanstootgevend zijn.

Bij het begin van de schoolloopbaan van je kind vragen we jou om toestemming voor het maken en publiceren van die beeld- of geluidsopnames. Jouw toestemming die we via ons toestemmingsformulier vragen, blijft in principe voor de hele schoolloopbaan van je kind gelden. Enkel indien we de beeld - of geluidsopnames voor een ander doel gebruiken dan we eerder aan jou hebben gevraagd, vragen we opnieuw je toestemming. Je kunt je toestemming altijd intrekken. Je kunt daarvoor contact opnemen met de directie van de school.



We wijzen erop dat die privacyregels ook voor jou en je kind gelden. Volgens de privacyregelgeving mag je beeld- of geluidsopnames waarop medeleerlingen, personeelsleden van de school of andere personen herkenbaar zijn, niet publiceren of doorsturen tenzij je de uitdrukkelijke toestemming hebt van alle betrokkenen.

Op school mogen enkel personeelsleden of personen die daarvoor een opdracht hebben gekregen, bv. de schoolfotoğraf, beeld- of geluidsopnames maken.

#### ●.9.4 *Inzage in, toelichting bij en kopie van bepaalde informatie*

Je kunt als ouder ook zelf gegevens opvragen die we over je kind bewaren. Je kunt inzage krijgen in en uitleg bij die gegevens. Je kunt foutieve, onvolledige of verouderde gegevens laten verbeteren of verwijderen. Ook kun je een (digitale) kopie vragen. Dat kan door schriftelijk contact op te nemen met de directie van de school. We kunnen geen gegevens doorgeven over anderen, zoals medeleerlingen.

#### ●.9.5 *Gebruik van bewakingscamera op onze school*

Wij maken gebruik van bewakingscamera's. De plaatsen die onder camerabewaking staan, worden aangeduid met een pictogram. Als je kind gefilmd werd, mag je vragen om die beelden te zien. Je geeft daarbij voldoende gedetailleerde aanwijzingen. Zo kunnen we de betrokken beelden vlot vinden.


*Je kind heeft recht op privacy*



[Terug naar overzicht](#)

## • Wat verwachten we van jou als ouder?

### •.1 Engagementsverklaring tussen jou en onze school



Als ouder heb je hoge verwachtingen voor de opleiding en opvoeding van je kind. Onze school zet zich elke dag in om dat engagement waar te maken, maar in ruil verwachten we wel je volle steun. Met deze engagementverklaring maken we wederzijdse afspraken. Zo weten we goed wat we van elkaar mogen verwachten. De afspraken gelden voor de hele periode dat je kind bij ons is ingeschreven.

#### oudercontacten

Als ouder ben je eerste opvoedingsverantwoordelijke van je kind. Wij zijn partner in de opvoeding van je kind. Het is goed dat je zicht hebt op de werking van onze school.

Daarvoor plannen we bij het begin van elk schooljaar een ouderavond in de klas van je kind. Je kan er kennis maken met de leraar van je kind en met de manier van werken.

We organiseren regelmatig individuele oudercontacten. Bij het begin van elk schooljaar laten we je weten op welke data die plaatsvinden (zie onze Google kalender). Wie niet op het oudercontact aanwezig kan zijn, kan een gesprek aanvragen op een ander moment.

Als je je zorgen maakt over je kind of vragen hebt over de aanpak, dan kun je op elk moment zelf een gesprek aanvragen met de directie van de school.

We verwachten dat je je als ouder samen met ons engageert om nauw samen te werken rond de opvoeding van je kind en steeds ingaat op onze uitnodigingen tot oudercontact. Wij engageren ons om met je in gesprek te gaan over je zorgen en vragen over de evolutie van je kind.

#### Aanwezig zijn op school en op tijd komen

We vinden de aanwezigheid van je kind op school heel belangrijk. We verwachten dat je kind regelmatig en op tijd naar school komt. De aanwezigheid van je kind op school draagt bij tot een succesvolle schoolloopbaan van je kind.

We verwittigen jou als de afwezigheid van je kind niet gewettigd is. Indien nodig nemen we begeleidende maatregelen. De aanwezigheid van je kind op school heeft gevolgen voor het verkrijgen en behouden van de kleuter- en/of schooltoeslag ([www.groeipakket.be](http://www.groeipakket.be)), voor de toelating tot het lager onderwijs en voor het uitreiken van het getuigschrift basisonderwijs.

We moeten de afwezigheden van je kind doorgeven aan de overheid.

We vragen om je kind op tijd naar school te brengen en dat zowel in het kleuteronderwijs als in het lager onderwijs.

Vanaf 7.15 uur ben je welkom op de school (Er is opvang voorzien vanuit Ferm Kinderopvang).  
Voormiddag: 8u40 - 11u50 (op maandag start de school om 9u, op woensdag tot 11u25)  
Namiddag: 13u10 - 15u50 (op vrijdag tot 15u25)

Kinderen die te laat toekomen, melden zich aan bij het secretariaat in de leraarskamer. We verwachten dat je ons voor 9 uur verwittigt bij afwezigheid van je kind.

Als je je kind een kwartier na het einde van de schooldag nog niet hebt opgehaald en ons niet hebt verwittigt over de reden van het laattijdig ophalen, dan gaat je kind naar de betalende naschoolse opvang.

Het CLB waarmee we samenwerken, staat in voor de begeleiding bij problematische afwezigheden. Die begeleiding is verplicht. Als je niet ingaat op die begeleiding, melden we dat aan de overheid.

Wij zullen op de volgende wijze samenwerken met jou en met het CLB : als een afwezigheid problematisch is en herhaaldelijk voorkomt (zoals wettelijk bepaald, vanaf 5 halve dagen) en in enkele andere gevallen wordt het CLB gecontacteerd voor overleg en kan er een begeleidingstraject opgestart worden. De ouders worden in dat geval uitgenodigd voor een gesprek.

Je kunt steeds bij ons terecht in geval van problemen. We zullen samen naar de meest geschikte aanpak zoeken.



### Individuele leerlingenbegeleiding



Onze school voert een beleid op leerlingenbegeleiding. Dat houdt onder meer in dat we gericht de evolutie van je kind volgen. Dat doen we door te werken met een leerlingendossier. Sommige kinderen hebben op bepaalde momenten nood aan gerichte individuele begeleiding. Andere kinderen hebben voortdurend nood aan individuele zorg.

Als je kind specifieke onderwijsbehoeften heeft, meld je dat aan de directeur. We gaan dan samen met jou na welke aanpassingen nodig en haalbaar zijn. We kunnen ook zelf aanpassingen voorstellen op basis van de vaststellingen in de loop van het schooljaar. Ook dan gaan we steeds eerst in overleg met jou. Welke maatregelen aan de orde zijn, hangt af van wat je kind nodig heeft en wat wij als school kunnen organiseren. We zijn verplicht om redelijke aanpassingen te voorzien als je kind daar nood aan heeft. Je kunt dit als ouder niet weigeren. We gaan wel met jou in overleg bekijken hoe we dit organiseren. Daarbij zullen we aangeven wat je van ons kunt verwachten en wat wij van jou verwachten. Weliswaar verwachten we dat je ingaat op onze vraag tot overleg en dat je de afspraken die we samen maken ook opvolgt en naleeft.



### Onderwijstaal Nederlands



Niet alle ouders voeden hun kind op in het Nederlands en niet alle kinderen starten hun schoolloopbaan met dezelfde taalvaardigheid Nederlands.

Onze school voert een talenbeleid. Wij engageren ons ertoe kinderen te ondersteunen bij het leren van en het leren in het Nederlands. Van jou verwachten we dat je positief staat tegenover de onderwijstaal en tegenover de initiatieven die we als school nemen om de taalontwikkeling van onze leerlingen te ondersteunen (bv. taalintegratietraject voor kinderen die de onderwijstaal onvoldoende beheersen). We vragen ook om kinderen in de vrije tijd te stimuleren bij het leren van het Nederlands. Vraag ons gerust naar informatie over plaatselijke initiatieven die je engagement daarbij kunnen helpen ondersteunen.

## •.2 Ouderlijk gezag



### •.2.1 Neutrale en open houding tegenover beide ouders

We bieden al onze leerlingen een luisterend oor. Aan kinderen van wie de ouders scheiden, wil de school extra zorg en aandacht geven.

De school is bij een echtscheiding geen betrokken partij. Wij willen ook in geen geval partij trekken voor één van beide ouders. Wij hopen dat ouders de echtscheidingszaak buiten de school houden. Beide ouders, samenlevend of niet, staan gezamenlijk in voor de opvoeding van hun kinderen. Zolang er geen uitspraak van de rechter is, houdt de school zich aan de afspraken gemaakt bij de inschrijving. Is er wel een vonnis of arrest, dan volgt de school de afspraken zoals opgelegd door de rechter.

### •.2.2 Afspraken rond informatiedoorstroom

We maken afspraken met ouders die niet meer samenleven, over de wijze van communicatie en informatiedoorstroming.

- Als ouder kan je steeds het digitale account van je kind raadplegen.
- Indien er brieven worden meegegeven, kan dit na afspraken in tweevoud meegegeven worden in een 'mama-map' en een 'papa-map'. Op deze manier tekent elke ouder af of ze deze brieven gekregen hebben.
- Afspraken in verband met oudercontact. Om een éénduidige boodschap met hetzelfde verhaal te kunnen brengen, dringen we er op aan dat we beide ouders op hetzelfde ogenblik kunnen spreken. Indien dit echt niet mogelijk is, wordt een apart oudercontact ingepland.

### •.2.3 Co-schoolschap is niet mogelijk

Om de verbondenheid met de klasgroep en de continuïteit van het leren te garanderen, kan je kind tijdens het schooljaar niet op twee plaatsen schoollopen. Wij moeten de inschrijving van een leerling weigeren als ouders hun kind tijdens het schooljaar afwisselend in verschillende scholen in- en uitschrijven.

## •.3 Schoolkosten



### •.3.1 Overzicht kosten - bijdragelijst

In de bijdragelijst vind je een overzicht van de schoolkosten. Op die lijst staan zowel verplichte als niet-verplichte uitgaven.

Verplichte activiteiten zijn uitgaven die je moet maken. Niet-verplichte uitgaven zijn uitgaven voor zaken die je niet moet aankopen: maak je er gebruik van, dan moet je er wel voor betalen.

In de bijdragelijst staan voor sommige kosten vaste prijzen, voor andere kosten enkel richtprijzen. Dat laatste betekent dat het bedrag dat je moet betalen in de buurt van de richtprijs zal liggen: het kan iets meer zijn, maar ook iets minder.

De bijdragelijst werd besproken op de schoolraad.

- **Verplichte activiteiten of materiaal**

Verplichte activiteiten per klas	Prijs
Zie de maximumfactuur.	Kleuteronderwijs:
- Cultuuruitstappen	max. € 50
- Sportuitstappen	Lager onderwijs: elk
- Zwemmen (enkel voor klas 6 gratis)	leerjaar: max. € 95
- Schoolreis	
- Fruitaanbod op school	
- Busvervoer	
Aankoop turn T-shirt	€ 11

- **Niet-verplichte activiteiten of materiaal**

Niet verplicht aanbod per klas	Prijs
Middagtoezicht	€ 0.35
Drankje	€ 0.45
Maaltijden met soep (kleuter)	€ 3
Maaltijden met soep (lager)	€ 3.5
Tijdschrift	Zie abonnementenlijst
<b>Meerdaagse uitstappen</b>	<b>Prijs</b>
	Max. € 480 per kind voor volledige duur lager onderwijs
3 <sup>de</sup> leerjaar of 4 <sup>de</sup> leerjaar	€ 150
4 de leerjaar: sportweek (organisatie vanuit de gemeente)	€ 20
5 <sup>de</sup> leerjaar of 6 <sup>de</sup> leerjaar	€ 250

- **3.2 Wijze van betaling**

Je krijgt 10 maal per schooljaar een rekening. We verwachten dat die rekening op tijd en volledig wordt betaald. Dat betekent binnen de 14 dagen na afgifte. We verwachten dat de rekening betaald wordt via overschrijving of **domiciliëring**.

Ouders zijn, ongeacht hun burgerlijke staat, hoofdelijk gehouden tot het betalen van de schoolrekening. Dat betekent dat we beide ouders kunnen aanspreken om de volledige rekening te betalen. We kunnen dus niet ingaan op een vraag om de schoolrekening te splitsen. Als ouders het niet eens zijn over het betalen van de schoolrekening, bezorgen we jullie beiden een identieke schoolrekening. Zolang die rekening niet volledig betaald is, blijven beide ouders elk het volledige restbedrag verschuldigd, ongeacht de afspraken die ze met elkaar gemaakt hebben.

### ●.3.3 Bij wie kun je terecht als je betalingsmoeilijkheden hebt?

Indien je problemen ondervindt met het betalen van de schoolrekening, kun je contact opnemen met de directie van de school. We maken dan afspraken over een aangepaste betalingswijze. We verzekeren een discrete behandeling van je vraag.

Indien we vaststellen dat de schoolrekening geheel of gedeeltelijk onbetaald blijft zonder dat er financiële problemen zijn of omdat de gemaakte afspraken niet worden nageleefd, zetten we verdere stappen. Ook dan zoeken we in eerste instantie in overleg naar een oplossing. Indien dat niet mogelijk blijkt, kunnen we overgaan tot het versturen van een dwingende herinneringsbrief (aangetekende ingebrekestelling). Vanaf dat moment kunnen we maximaal de wettelijke intrestvoet aanrekenen op het verschuldigde bedrag.

### ●.3.4 Recupereren van kosten?

Wanneer je laattijdig hebt afgezegd voor een schoolactiviteit of als je kind op dat moment afwezig is, zullen we het deel van de kosten terugbetalen dat nog te recupereren is. Kosten die we al gemaakt hadden, kunnen we opnemen in de schoolrekening.

*Als de activiteit geannuleerd wordt, zullen we de kosten terugbetalen die nog te recupereren zijn. Kosten die niet-recupereerbaar zijn, verdelen we evenwichtig volgens de volgende verdeelsleutel ...*

[Terug naar overzicht](#)

## ●.4 Participatie

### ●.4.1 Schoolraad

De schoolraad is een formeel participatieorgaan. Ze bestaat uit vertegenwoordigers van:

- ouders;
- personeel;
- de lokale gemeenschap.

De schoolraad telt een gelijk aantal vertegenwoordigers per geleding.

De schoolraad overlegt met het schoolbestuur. Ze kan het schoolbestuur ook schriftelijk adviseren. De schoolraad houdt je op de hoogte van haar standpunten en activiteiten en zal je in sommige gevallen ook consulteren.

De schoolraad wordt om de 4 jaar opnieuw samengesteld.

De schoolraad is samengesteld uit vertegenwoordigers aangeduid door en uit de onderliggende ouderraad en pedagogische raad. De leden van de lokale gemeenschap worden vervolgens gekozen door de twee voornoemde geledingen.

### ●.4.2 Ouderraad

Ouders kunnen vertegenwoordigd worden in de ouderraad. Scholen moeten een ouderraad oprichten wanneer ten minste 10 procent van de ouders (minstens 3 ouders) erom vraagt.

De ouderraad kan op vraag van de schoolraad schriftelijk advies uitbrengen, maar ook uit eigen beweging het schoolbestuur adviseren. De ouderraad houdt je op de hoogte van haar standpunten en activiteiten.

De ouderraad wordt om de 4 jaar opnieuw samengesteld.

De ouderraad bepaalt via haar huishoudelijk reglement hoe de samenstelling voor de volgende periode van 4 jaar zal gebeuren. De ouderraad zal je op de hoogte brengen en een oproep doen om je kandidaat te stellen.

[Terug naar overzicht](#)

#### •.5 Gebruik van (sociale) media

Wij respecteren de privacy van onze leerlingen, ouders en personeelsleden op (sociale) media.

Neem je deel aan (sociale) media van de school, dan verwachten we dat je ieders privacy respecteert. Ook verwachten we dat je je houdt aan de gedragsregels die wij samen met de participatieorganen op school hebben opgesteld.

[Terug naar overzicht](#)



- **Wat verwachten we van je kind?**



- **.1 Leerplicht en afwezigheden**

Het is belangrijk dat kleuters (leerplichtig of niet) regelmatig naar school komen. Het is in het belang van je kind om het elke dag naar school te sturen. Kinderen die lessen en activiteiten missen, lopen meer risico op achterstand. Zij worden ook minder goed opgenomen in de leerlingengroep.

De afwezigheidsgegevens van je kind worden doorgegeven aan de overheid. Kleuters die onvoldoende dagen naar school komen, kunnen hun kleuter- en/of schooltoeslag verliezen en ook de toegang tot het lager onderwijs is afhankelijk van het aantal dagen dat je kind effectief kleuteronderwijs volgde.

We verwachten dan ook dat je de afwezigheid van je kind onmiddellijk aan ons meldt, liefst voor 9 uur. Ook als je eens door omstandigheden je kind niet op tijd kunt brengen, laat je dat zo snel mogelijk weten. Je meldt je dan aan bij het secretariaat in de leraarskamer. Komt je kind meerdere keren te laat of is je kind al vaak afwezig geweest, dan kunnen we samen nagaan hoe we de participatie van je kind kunnen verhogen.

- *.1.1 Je kind is nog niet leerplichtig in het kleuteronderwijs*

Leerlingen jonger dan 5 jaar kunnen niet onwettig afwezig zijn. Ze zijn niet onderworpen aan de leerplicht.

- *.1.2 Je kind is 5 jaar en leerplichtig in het kleuteronderwijs*

Voor 5-jarige leerlingen in het kleuteronderwijs geldt een leerplicht van minstens 290 halve dagen aanwezigheid. Wij kunnen beslissen of een afwezigheid van een 5-jarige kleuter aanvaardbaar is of niet. Als de afwezigheid aanvaardbaar is, dan telt die mee voor het bereiken van de 290 halve dagen aanwezigheid in het kader van de leerplicht. Dat geldt niet voor de toelatingsvoorwaarden tot het lager onderwijs!

- *.1.3 Je kind is voltijds leerplichtig in het basisonderwijs*

Voor leerlingen in het lager onderwijs (ook leerlingen die vervroegd zijn ingestapt) en voor 6- en 7-jarige leerlingen in het kleuteronderwijs is de leerplicht voltijds. Zij zijn altijd aanwezig, behalve bij gewettigde afwezigheid.

### **Gewettigde afwezigheden**

Voor leerlingen in het lager onderwijs en voor 6- en 7-jarigen in het kleuteronderwijs gelden volgende gewettigde afwezigheden:

- **Wegens ziekte**

- Is je kind 4 opeenvolgende kalenderdagen ziek, zelfs als één of meer van die dagen geen schooldagen zijn (bv. weekend), dan is een medisch attest nodig.
- Is je kind (minder dan) 3 opeenvolgende kalenderdagen ziek, dan volstaat een briefje (handtekening + datum) dat je ons bezorgt. Zo'n briefje kun je maar 4 keer per schooljaar gebruiken. Een medisch attest is nodig als je al 4 keer een briefje hebt gebruikt.



- Is je kind chronisch ziek, neem dan contact op met ons en het CLB.
- Consultaties (zoals bijvoorbeeld een bezoek aan de tandarts) moeten zoveel mogelijk buiten de schooluren plaatsvinden.

Verwittig ons zo vlug mogelijk en bezorg het medisch attest of het briefje aan de klasleerkracht. Wij nemen contact op met het CLB bij twijfel over een medisch attest.

- **Andere van rechtswege gewettigde afwezigheden**

In volgende situaties kan je kind gewettigd afwezig zijn. Voor die afwezigheden is geen toestemming van de directie nodig. Je verwittigt de school wel vooraf. Je bezorgt ook een officieel document of een verklaring die de afwezigheid staft.

- je kind woont de begrafenis of het huwelijk bij van een persoon die onder hetzelfde dak woont of van een bloed- of aanverwant. Het gaat hier enkel over de dag van de begrafenis zelf. Wanneer het bijwonen van de begrafenis een afwezigheid van meer dan één dag vraagt, bv. omdat het een begrafenis in het buitenland is, dan is voor die bijkomende dagen altijd een toestemming van de directie nodig.
- je kind woont een familieraad bij;
- je kind moet verschijnen voor de rechtbank (bv. om gehoord te worden);
- bij een maatregel die kadert in de bijzondere jeugdzorg en de jeugdbescherming;
- de school is door overmacht niet bereikbaar of toegankelijk;
- je kind viert een feestdag die hoort bij zijn geloof:
  - Islamitische feesten: het Suikerfeest (1 dag) en het Offerfeest (1 dag).
  - Joodse feesten: het joods Nieuwjaar (2 dagen), de Grote Verzoendag (1 dag), het Loofhuttenfeest (2 dagen), het Slotfeest (2 laatste dagen), de Kleine Verzoendag (1 dag), het feest van Esther (1 dag), het Paasfeest (4 dagen), het Wekenfeest (2 dagen);
  - Orthodoxe feesten: Paasmaandag, Hemelvaart en Pinksteren voor de jaren waarin het orthodox Paasfeest niet samenvalt met het katholieke Paasfeest.

*! De katholieke feestdagen zijn al vervat in de wettelijk vastgelegde schoolvakanties en vrije dagen. De protestants-evangelische en anglicaanse godsdienst hebben geen feestdagen die daarvan afwijken.*
- je kind neemt actief deel aan sportieve manifestaties voor een individuele selectie of lidmaatschap van een vereniging als topsportbelofte. De afwezigheid kan maximaal 10 al dan niet gespreide halve schooldagen per schooljaar bedragen. Het gaat niet over het bijwonen van een training, maar wel het kunnen deelnemen aan wedstrijden/tornooien of stages waarvoor je kind (als lid van een unisportfederatie) geselecteerd is. De unisportfederatie moet een document afleveren waaruit blijkt dat je kind effectief geselecteerd is als topsportbelofte. Dat document is geldig voor één schooljaar en moet eventueel elk schooljaar opnieuw verlengd worden.

- **Afwezigheden wegens een preventieve schorsing, een tijdelijke of definitieve uitsluiting**

De afwezigheid van je kind wegens een preventieve schorsing, een tijdelijke of definitieve uitsluiting is gewettigd. Je kind wordt als gewettigd afwezig beschouwd, ongeacht of je kind wel of niet door ons wordt opgevangen.

- **Afwezigheden waarvoor de toestemming van de directie nodig is**

Soms kan je kind om een andere reden afwezig zijn. Je bespreekt dat op voorhand met de directie. Voor die afwezigheden is een toestemming van de directie nodig. Soms zijn er ook extra voorwaarden nodig. Het gaat om een afwezigheid wegens:

- persoonlijke redenen;
- het rouwen bij een overlijden;
- het actief deelnemen in het kader van een individuele selectie of lidmaatschap van een vereniging of culturele en/of sportieve manifestaties (andere dan de 10 halve schooldagen waarop topsportbeloften recht hebben);
- school-externe interventies;
- trainingen voor topsport in de sporten tennis, zwemmen en gymnastiek (voor maximaal 6 lestijden per week, verplaatsingen inbegrepen);
- [Revalidatie/logopedie tijdens de lestijden](#);
- het vergezellen van ouders tijdens hun verplaatsingen als binnenschippers, kermis- en circusexploitanten en -artiesten en woonwagenbewoners (de zogenaamde 'trekperiodes').

**Opgelet:** Wij kunnen geen toestemming geven om vroeger op vakantie te vertrekken of later uit vakantie terug te keren. Volgens de leerplicht moet je kind naar school gaan van 1 september tot en met 30 juni.

- **1.4 Problematische afwezigheden**

Alle afwezigheden die niet van rechtswege of door de school zijn gewettigd, zijn te beschouwen als problematische afwezigheden. Wij zullen je onmiddellijk contacteren bij elke problematische afwezigheid van je kind.

Vanaf 5 halve dagen problematische afwezigheden contacteren wij het CLB. Samen werken wij rond de begeleiding van je kind. We nodigen je in dat geval uit voor een gesprek.

[Terug naar overzicht](#)

## ● **2 Participatie leerlingenraad**

Kinderen kunnen vertegenwoordigd worden in de leerlingenraad. Een leerlingenraad is verplicht als 10 procent van de leerlingen uit de leeftijdsgroep 11 tot 13 jaar (minstens 3 leerlingen) erom vraagt.

Verkiezingsprocedure en samenstelling: Om de leerlingen inspraak en verantwoordelijkheid te geven binnen het schoolgebeuren werken we met een 'schoolkring'. Uitgaande van een thema, liefst aangebracht door de kinderen zelf, wordt binnen de klas een discussie opgesteld. Enkele afgevaardigden per klasgroep mogen dan de besluiten komen toelichten tijdens een 'schoolkring' met de directie.



De stem van je kind telt

### •.3 Wat mag en wat niet?

#### •.3.1 *Persoonlijke bezittingen*

Afspraken op de speelplaats en in het gebouw in verband met o.a.:

- GSM: Je mag een GSM bij hebben. Dit kan nuttig zijn voor kinderen die bijvoorbeeld alleen huiswaarts fietsen. De GSM staat op school echter altijd uit, ook tijdens de speeltijden. Je ouders kunnen je bereiken via de schooltelefoon.
- GELD: In principe moeten we géén geld mee hebben op school. Alle uitgaven worden verrekend op de maandelijkse rekening.
- Wapens en voorwerpen die als wapen kunnen gebruikt worden zijn ten strengste verboden en worden ook onmiddellijk afgenomen van het kind.
- We brengen geen waardevolle voorwerpen of duur speelgoed mee naar de school. We denken hierbij bijvoorbeeld aan walkman, computerspelletjes, juwelen,... De school is in géén geval aansprakelijk voor verlies of beschadiging, en deze voorwerpen zijn niet verzekerd

#### •.3.2 *Gezondheid en milieu op school*

Milieu op school:

- Schoolacties: MOS-school met schooltuintje, strapdag, zwerfvuilactie,...
- Verwachtingen naar de ouders:
  - gebruik boterhamdoos en koekendoosjes
  - waterflesjes mogen meegegeven worden voor in de klas
  - geen frisdrank en snoep op school!
- Verwachtingen naar de kinderen:
  - Op school sorteren wij ons afval: PMD, restafval, compost, papier en karton.

Gezondheidsbeleid

- Gezondheidsbevordering beoogt het bijbrengen van een grondhouding gericht op een gezonde levensstijl. Dit door kennisoverdracht, bewustwording, attitudevorming, en het aanleren van vaardigheden die:
  - nodig zijn om bij jongeren een waardevol, positief zelfbeeld op te bouwen naar lichaam en geest en respectvol te leren omgaan met de anderen.
  - noodzakelijk zijn om jongeren verantwoorde keuzes te leren maken ter bevordering van het emotioneel fysiek, psychisch en sociaal welzijn van zichzelf en de anderen (gezin, vrienden, school, omgeving).
  - leiden tot een gefundeerde overtuiging waaruit zich stapsgewijze een adequaat gedrag kan ontwikkelen dat leidt tot een zich lichamelijk en geestelijk welbevinden en tot welzijn van anderen in hun leefwereld.
- Meer concreet kunnen we stellen dat de school doelgericht en actief aandacht besteedt aan de gezondheid van de kinderen. Meer bepaald aan de:
  - fysieke gezondheid (veiligheidsbeleid, lichaamshygiëne, sport en spel, medicatiefiche, fruitdag...)

- psychische gezondheid (faalangst, pesten, stressbestendigheid, aandacht voor inspraak en welbevinden, ...)
- sociale gezondheid (werking axendieren, leefhoudingenpuntjes, coöperatieve werkvormen, relationele vorming,...)

Dit door preventieve maatregelen, acties en interventies, zowel op het niveau van de school, van de leerkrachten , als van de leerlingen.

Je vindt deze acties geïntegreerd in het hele schoolleven: in het opvoedingsproject, in dit schoolreglement, in de informatie brochure ‘Ons kleuterhuis’, in talrijke lessen en klasactiviteiten, enz.

### **Preventiemaatregelen**

Wanneer de omstandigheden dat vereisen, kunnen we op basis van een risicoanalyse opgesteld in samenspraak met de preventieadviseur, preventiemaatregelen opleggen om de veiligheid van het schoolgebeuren te garanderen. Deze maatregelen worden enkel genomen indien ze noodzakelijk zijn. Ze zijn in verhouding tot de nagestreefde doelstelling en beperkt in de tijd. Het kan bijvoorbeeld gaan om het verplicht dragen van een mondmasker of het beperken van contacten tussen leerlingen.

Indien dergelijke maatregelen aan de orde zijn, zullen we jou hierover informeren.

#### ●.3.3 *Eerbied voor materiaal*

De kinderen mogen alle leerboeken, schriften en andere materialen gratis gebruiken zowel op school als thuis. Zowel ouders als kinderen engageren zich om zorgzaam om te gaan met het schoolmateriaal. Stelt de school vast dat het materiaal opzettelijk wordt beschadigd of veelvuldig verloren gaat, dan kan de school de gemaakte kosten voor aankoop van nieuw materiaal aanrekenen aan de ouders.

[Terug naar overzicht](#)

### ●.4 **Herstel- en sanctieneringsbeleid**

Kinderen maken nu en dan fouten. Dat is eigen aan het groeiproces van elk kind. Kinderen kunnen leren uit de fouten die ze maken. Onze school wil hierop inzetten door dialoog en herstel alle kansen te geven. In overleg met de betrokkenen gaan we op zoek naar een gepaste maatregel of een mogelijke oplossing. Op die manier kunnen kinderen mee de verantwoordelijkheid nemen om een oplossing te zoeken voor het conflict of om hun fout goed te maken. Hiermee sluiten we als school tuchtmaatregelen niet uit. Het betekent wel dat we heel bewust ervoor kiezen om in bepaalde gevallen een tuchtmaatregel op te leggen.

#### ●.4.1 *Gedagsregels en afspraken rond pesten*

Pesten wordt op onze school niet getolereerd. Wanneer pestgedrag wordt vastgesteld zetten wij de verschillende stappen van ons pestactieplan.



Wij geloven ook in een preventieve aanpak zien:

werken het preventief en positief 'schoolklimaat' van alle betrokkenen : de directie, de leerkrachten, de leerlingen, de ouders, het onderhoudspersoneel, het administratief personeel,....

aanbrengen van 'sociale vaardigheden'. Het maakt kinderen assertief, het vergroot hun inlevingsvermogen en het brengt hen verantwoordelijkheid bij. Kortom het geeft hen een gezonde kijk op het sociaal gebeuren rondom hen. Als communicatiemiddel hanteren we de dieren van de Axenroos (Cuvelier).

Onze buddywerking waar iedereen verantwoordelijkheden heeft en neemt. Op die manier leren de kinderen respect hebben voor wat een ander voor hen doet.

De ouders betrekken in het verhaal: We hopen dat onze ouders waakzaam zijn voor signalen van de pesters zelf. Wanneer we voortdurend om hetzelfde kind lachen, wanneer we iemand "truttig" en vervelend vinden en dit steeds weer uiten, wanneer we iemand nadrukkelijk uitsluiten bij ons verjaardagsfeestje,... dan moeten onze ouders eens stevig met ons praten, want het is dan tijd om in te grijpen ! Problemen van welke aard dan ook, kunnen we steeds met onze leerkrachten of met de directie bespreken. Veel kans dat we samen een oplossing vinden.



Je kind heeft recht op een veilige omgeving

#### ●.4.2 Begeleidende maatregelen

Wanneer je kind de goede werking van de school of het lesverloop hindert, kunnen we in overleg met je kind en eventueel met jou een begeleidende maatregel bepalen. De school wil hiermee je kind helpen tot gewenst gedrag te komen.

Een begeleidende maatregel kan zijn:

- een gesprek met de zorgcoördinator of de directie
- een time-out: Je kind kan op basis van gemaakte afspraken zelfstandig of op vraag van de leerkracht naar de time-out ruimte gaan. Zo kan je kind even tot rust komen of nadenken over wat er is gebeurd. Achteraf wordt dit kort met je kind besproken;
- een begeleidingsplan. Hierin leggen we samen met jou en je kind een aantal afspraken vast waarop je kind zich meer zal focussen. Je kind krijgt de kans om zelf afspraken voor te stellen waar het dan mee verantwoordelijk voor is. De afspraken uit het begeleidingsplan worden samen met je kind opgevolgd.

#### **Herstel**

Vanuit een cultuur van verbondenheid wil de school bij een conflict op de eerste plaats inzetten op herstel. We nodigen de betrokkenen uit om na te denken over wat er is gebeurd en om hierover met elkaar in gesprek te gaan.

Een herstelgerichte maatregel kan zijn:

- een herstelgesprek tussen de betrokkenen;

- een herstelcirkel op het niveau van de leerlingengroep;
- een bemiddelingsgesprek;
- no blame-methode bij een pestproblematiek;
- een herstelgericht groepsoverleg (HERGO).

HERGO is een gesprek tussen de betrokken leerlingen, in het bijzijn van bijvoorbeeld ouders of vertrouwensfiguren, onder leiding van een onafhankelijk persoon. Tijdens dit groepsoverleg zoekt iedereen samen naar een oplossing voor wat zich heeft voorgedaan. De directeur kan een tuchtprocedure uitstellen om dit groepsoverleg te laten plaatsvinden. De directeur brengt je dan per brief op de hoogte.

#### •.4.3 *Ordemaatregelen*

Wanneer je kind de goede werking van de school hindert of het lesverloop stoort, kan door elk personeelslid van de school een ordemaatregel genomen worden. Tijdens een ordemaatregel blijft je kind op school aanwezig.

Een ordemaatregel kan onder andere zijn:

- een verwittiging in de agenda;
- een strafwerk;
- een specifieke opdracht;
- een tijdelijke verwijdering uit de les met aanmelding bij de directeur.

Tegen een ordemaatregel is er geen beroep mogelijk.

#### •.4.4 *Tuchtmaatregelen*

*Let op: wanneer we spreken over directie, hebben we het over de directeur of zijn afgevaardigde.*

Wanneer het gedrag van je kind de goede werking van de school ernstig verstoort of de veiligheid en integriteit van zichzelf, medeleerlingen, personeelsleden of anderen belemmert, dan kan de directie een tuchtmaatregel nemen. Een tuchtmaatregel kan enkel toegepast worden op een leerling in het lager onderwijs.

Mogelijke tuchtmaatregelen zijn:

- een tijdelijke uitsluiting van minimaal 1 schooldag en maximaal 15 opeenvolgende schooldagen;
- een definitieve uitsluiting.

#### **Preventieve schorsing als bewarende maatregel**

In uitzonderlijke situaties kan de directie in het kader van een tuchtprocedure beslissen om je kind preventief te schorsen. Die bewarende maatregel dient om de leefregels te handhaven én om te kunnen nagaan of een tuchtsanctie aangewezen is.

De beslissing tot preventieve schorsing wordt schriftelijk en gemotiveerd aan jou meegedeeld. De directie bevestigt die beslissing in de brief waarmee de tuchtprocedure wordt opgestart. De preventieve schorsing kan onmiddellijk ingaan en duurt in principe niet langer dan 5 opeenvolgende schooldagen. Uitzonderlijk kan die periode eenmalig met 5 opeenvolgende schooldagen verlengd

worden, als door externe factoren het tuchtonderzoek niet binnen die eerste periode kan worden afgerond. De directie motiveert die beslissing.

### **Procedure tot tijdelijke en definitieve uitsluiting**

*Let op: wanneer we in dit punt spreken over ‘dagen’, bedoelen we telkens alle dagen (zaterdagen, zondagen, wettelijke feestdagen en 11 juli niet meegerekend).*

Bij het nemen van een beslissing tot tijdelijke of definitieve uitsluiting wordt **de volgende procedure** gevolgd:

- 1 De directie wint het advies van de klassenraad in en stelt een tuchtdossier samen. Bij een definitieve uitsluiting wordt de klassenraad uitgebreid met een vertegenwoordiger van het CLB die een adviserende stem heeft.
- 2 Jij en je kind worden per aangetekende brief uitgenodigd voor een gesprek met de directie. Je kunt worden bijgestaan door een vertrouwenspersoon. Een personeelslid van de school of van het CLB kan bij een tuchtprocedure niet optreden als vertrouwenspersoon. Het gesprek zelf vindt ten vroegste plaats op de 4de dag na verzending van de brief.
- 3 Voorafgaand aan het gesprek hebben jij, je kind en eventueel jullie vertrouwenspersoon het recht om het tuchtdossier, met inbegrip van het advies van de klassenraad, in te kijken.
- 4 Na het gesprek brengt de directie jou binnen een termijn van 5 dagen met een aangetekende brief op de hoogte van zijn beslissing. In die brief staat een motivering van de beslissing en de ingangsdatum van de tuchtmaatregel. Bij een definitieve uitsluiting vermeldt de beslissing de beroepsmogelijkheden.

Bij een definitieve uitsluiting zoeken we samen met het CLB naar een nieuwe school. Als je geen inspanningen doet om je kind in een andere school in te schrijven, krijgt de definitieve uitsluiting effectief uitwerking na 1 maand (vakantiedagen niet meegerekend). Jij moet er dan op toezien dat je kind aan de leerplicht voldoet. Wij kunnen de inschrijving van je kind weigeren als je kind het huidige, het vorige of het daaraan voorafgaande schooljaar definitief werd uitgesloten op onze school.

### **Opvang op school bij preventieve schorsing en (tijdelijke en definitieve) uitsluiting.**

Wanneer je kind tijdens een tuchtprocedure preventief geschorst wordt of na de tuchtprocedure tijdelijk wordt uitgesloten, is je kind in principe op school aanwezig, maar neemt het geen deel aan de lessen of activiteiten van zijn leerlingengroep. De directie kan beslissen dat de opvang van je kind niet haalbaar is voor onze school. Die beslissing motiveren we dan schriftelijk aan jou.

Bij een definitieve uitsluiting heb je 1 maand de tijd om je kind in een andere school in te schrijven. In afwachting van de inschrijving is je kind in principe op school aanwezig, maar neemt het geen deel aan de activiteiten van zijn leerlingengroep. De directie kan beslissen dat de opvang van je kind niet haalbaar is voor onze school. Die beslissing motiveren we dan schriftelijk aan jou.

[Terug naar overzicht](#)

## •.5 Betwistingen



### •.5.1 Beroepsprocedure definitieve uitsluiting

Let op: wanneer we in dit punt spreken over ‘dagen’, bedoelen we telkens alle dagen (zaterdagen, zondagen, wettelijke feestdagen en 11 juli niet meegerekend).

Je kunt tegen de beslissing tot definitieve uitsluiting beroep aantekenen. De procedure gaat als volgt:

- 1 Je dient met een aangetekende brief beroep in bij de voorzitter van het schoolbestuur:

Don Bosco Onderwijscentrum vzw  
Don Boscolaan 15  
3050 Oud-Heverlee

De aangetekende brief moet ten laatste verstuurd worden op de 5de dag nadat de beslissing van de definitieve uitsluiting van je kind werd ontvangen. Er is dus een termijn van 5 dagen. De aangetekende brief met het bericht van de definitieve uitsluiting wordt geacht de 3de dag na verzending te zijn ontvangen. Ook wanneer je de aangetekende brief eerder ontvangt, telt de 3de dag na verzending als startdatum voor het berekenen van de termijn. De poststempel geldt als bewijs, zowel voor de verzending als voor de ontvangst.

Let op: als het beroep te laat wordt verstuurd, zal de beroepscommissie het beroep als onontvankelijk moeten afwijzen. Dat betekent dat ze het beroep niet inhoudelijk zal kunnen behandelen.

Het beroep bij het schoolbestuur moet aan de volgende voorwaarden voldoen:

- het beroep is gedateerd en ondertekend;
- Het beroep is per aangetekende brief verstuurd,

Let op: als het beroep niet aan de voorwaarden voldoet, zal de beroepscommissie het beroep als onontvankelijk moeten afwijzen. Dat betekent dat ze het beroep niet inhoudelijk zal kunnen behandelen.

We verwachten ook dat het beroep de redenen aangeeft waarom de definitieve uitsluiting betwist wordt. Daarbij kunnen overtuigingsstukken toegevoegd worden.

- 2 Wanneer het schoolbestuur een beroep ontvangt, zal het schoolbestuur of zijn afgevaardigde een beroepscommissie samenstellen. In de beroepscommissie zitten zowel personen die aan de school of het schoolbestuur verbonden zijn als personen die dat niet zijn. Het gaat om een onafhankelijke commissie die je klacht grondig onderzoekt. De persoon die de definitieve uitsluiting heeft uitgesproken, maakt nooit deel uit van de beroepscommissie, maar wordt wel gehoord.
- 3 De beroepscommissie nodigt jou en je kind uit voor een gesprek. Je kunt je daarbij laten bijstaan door een vertrouwenspersoon. In de brief met de uitnodiging staat wie de leden van de beroepscommissie zijn. De samenstelling blijft ongewijzigd tijdens de verdere procedure, tenzij



het door ziekte, overmacht of onverenigbaarheid noodzakelijk zou zijn om een plaatsvervanger aan te duiden.

Vóór de zitting kun je het tuchtdossier opnieuw inkijken.

Het gesprek gebeurt ten laatste 10 dagen nadat het schoolbestuur het beroep heeft ontvangen. Het is enkel mogelijk om een gesprek te verzetten bij gewettigde reden of overmacht. De schoolvakanties schorten de termijn van 10 dagen op. Dat betekent dat schoolvakanties niet meetellen bij het berekenen van de termijn. De zitting van de beroepscommissie kan wel tijdens een schoolvakantie plaatsvinden.

- 4 De beroepscommissie streeft in haar zitting naar een consensus. Wanneer het toch tot een stemming komt, heeft de groep van personen die aan de school of het schoolbestuur verbonden zijn even veel stemmen als de groep van personen die dat niet zijn. De voorzitter is niet verbonden aan de school of het schoolbestuur. Wanneer er bij een stemming evenveel stemmen voor als tegen zijn, geeft zijn stem de doorslag.
- 5 De beroepscommissie zal ofwel het beroep als onontvankelijk afwijzen, ofwel de definitieve uitsluiting bevestigen of vernietigen. De voorzitter van de beroepscommissie deelt de gemotiveerde beslissing binnen een termijn van 5 dagen met een aangetekende brief mee. De beslissing is bindend voor alle partijen.

Het beroep schort de uitvoering van de beslissing tot definitieve uitsluiting niet op. Dat betekent dat ook tijdens de beroepsprocedure de tuchtmaatregel van kracht blijft.

#### ●.5.2 *Beroepsprocedure niet-uitreiken getuigschrift basisonderwijs*

Indien je niet akkoord gaat met het niet-toekennen van het getuigschrift basisonderwijs, kun je beroep instellen. De beroepsprocedure lichten we hieronder toe.

*Let op:*

- *Wanneer we in dit punt spreken over ‘dagen’, bedoelen we telkens alle dagen (zaterdagen, zondagen, wettelijke feestdagen en 11 juli niet meegerekend).*
  - *Wanneer we spreken over directie, hebben we het over de directeur of zijn afgevaardigde.*
- 1 Je vraagt binnen 3 dagen na ontvangst van de beslissing tot het niet uitreiken van het getuigschrift basisonderwijs, een **overleg** aan bij de directie. Dat gesprek is niet hetzelfde als het oudercontact. Je moet dat gesprek schriftelijk aanvragen **Klik of tik om tekst in te voeren**. Je krijgt een uitnodiging die de afspraak bevestigt. Let op: als het gesprek na het verstrijken van de termijn wordt aangevraagd, kunnen we niet meer op die vraag ingaan.
  - 2 Dat verplicht overleg met de directie vindt plaats ten laatste de 6de dag na de dag waarop je de beslissing hebt ontvangen dat het getuigschrift niet wordt uitgereikt aan je kind. Tijdens dat gesprek krijg je de kans om je bezwaren te uiten. De directie verduidelijkt via het dossier van je kind op basis van welke gegevens de klassenraad zijn beslissing heeft genomen. We maken een verslag van dat overleg.
  - 3 De directie deelt het resultaat van dat overleg met een aangetekende brief aan je mee. Er zijn twee mogelijkheden:

- De directie vindt dat je argumenten geen nieuwe bijeenkomst van de klassenraad rechtvaardigen;
  - De directie vindt dat je argumenten het overwegen waard zijn. In dat geval roept ze de klassenraad zo snel mogelijk samen om de betwiste beslissing opnieuw te overwegen. Je ontvangt per aangetekende brief het resultaat van die vergadering.
- 4 Als je het niet eens bent met de beslissing van de directie of de beslissing van de nieuwe klassenraad, dan kun je **beroep** indienen bij de voorzitter van het schoolbestuur. Dat kan via aangetekende brief:

Don Bosco Onderwijscentrum vzw  
Don Boscolaan 15  
3050 Oud-Heverlee

Je hebt daarvoor een termijn van 3 dagen. Die begint te lopen de dag nadat je de aangetekende brief van de school ontvangt. De aangetekende brief met één van de twee mogelijke beslissingen (zie punt 3) wordt geacht de 3de dag na verzending te zijn ontvangen. Ook wanneer je de aangetekende brief eerder ontvangt, telt de 3de dag na verzending als startdatum voor het berekenen van de termijn. De poststempel geldt als bewijs, zowel voor de verzending als voor de ontvangst.

Let op: als het beroep te laat verstuurd, zal de beroepscommissie het beroep als onontvankelijk moeten afwijzen. Dat betekent dat ze het beroep niet inhoudelijk zal kunnen behandelen.

Het beroep bij het schoolbestuur moet aan de volgende voorwaarden voldoen:

- het beroep is gedateerd en ondertekend;

Het beroep is per aangetekende brief verstuurd,

Let op: als het beroep niet aan de voorwaarden voldoet, zal de beroepscommissie het beroep als onontvankelijk moeten afwijzen. Dat betekent dat ze het beroep niet inhoudelijk zal kunnen behandelen.

We verwachten ook dat het beroep de redenen aangeeft waarom het niet uitreiken van het getuigschrift basisonderwijs betwist wordt. Daarbij kunnen overtuigingsstukken toegevoegd worden.

- 5 Wanneer het schoolbestuur een beroep ontvangt, zal het schoolbestuur of zijn afgevaardigde een beroepscommissie samenstellen. In de beroepscommissie zitten zowel personen die aan de school of het schoolbestuur verbonden zijn, als personen die dat niet zijn. Het gaat om een onafhankelijke commissie die je klacht grondig zal onderzoeken.
- 6 De beroepscommissie zal jou en je kind uitnodigen voor een gesprek. Je kunt je daarbij laten bijstaan door een vertrouwenspersoon. De periode waarin de beroepscommissie kan samenkomen, vind je in [Klik of tik om tekst in te voeren](#).. Het is enkel mogelijk om een gesprek te verzetten bij gewettigde reden of overmacht. In de brief met de uitnodiging staat wie de leden van de beroepscommissie zijn. Deze samenstelling blijft ongewijzigd tijdens de verdere procedure, tenzij het door ziekte, overmacht of onverenigbaarheid noodzakelijk zou zijn om een plaatsvervanger aan te duiden.

- 7 De beroepscommissie streeft in zijn zitting naar een consensus. Wanneer het toch tot een stemming komt, heeft de groep van personen die aan de school of het schoolbestuur verbonden zijn even veel stemmen als de groep van personen die dat niet zijn. De voorzitter is niet verbonden aan de school of het schoolbestuur. Wanneer er bij een stemming evenveel stemmen voor als tegen zijn, geeft zijn stem de doorslag.
- 8 De beroepscommissie zal het beroep als onontvankelijk afwijzen, de betwiste beslissing bevestigen of het getuigschrift basisonderwijs toekennen. Het resultaat van het beroep wordt uiterlijk op 15 september via een aangetekende brief door de voorzitter van de beroepscommissie aan jou ter kennis gebracht.

[Terug naar overzicht](#)

## •.6 Klachten

### •.6.1 Klachtencommissie



Wanneer je ontevreden bent met beslissingen, handelingen of gedragingen van ons schoolbestuur of zijn personeelsleden, of met het ontbreken van bepaalde beslissingen of handelingen, dan kun je contact opnemen met de directeur.

Samen met jou zoeken we dan naar een oplossing. Als dat wenselijk is, kunnen we in onderling overleg een beroep doen op een professionele conflictbemiddelaar om via bemiddeling tot een oplossing te komen.

Als die informele behandeling niet tot een oplossing leidt, dan kun je je klacht in een volgende fase voorleggen aan de Klachtencommissie. Die commissie van Katholiek Onderwijs Vlaanderen behandelt klachten van leerlingen en ouders over gedragingen en beslissingen dan wel het nalaten van gedragingen en het niet nemen van beslissingen van/door hun schoolbestuur. Voor het indienen van een klacht moet je een brief sturen naar het secretariaat van de Klachtencommissie. Het correspondentieadres is:

*Klachtencommissie Katholiek Onderwijs Vlaanderen  
t.a.v. de voorzitter van de Klachtencommissie  
Guimardstraat 1  
1040 Brussel*

Je kunt je klacht ook indienen per e-mail ([klachten@katholiekonderwijs.vlaanderen](mailto:klachten@katholiekonderwijs.vlaanderen)) of via het contactformulier op de website van de Klachtencommissie ([pro.katholiekonderwijs.vlaanderen/klachtenregeling](http://pro.katholiekonderwijs.vlaanderen/klachtenregeling)).

De commissie zal de klacht enkel inhoudelijk behandelen als ze ontvankelijk is. Dat wil zeggen als ze aan de volgende voorwaarden voldoet:

- De klacht moet betrekking hebben op feiten die niet langer dan 6 maanden geleden hebben plaatsgevonden. We rekenen vanaf de laatste gebeurtenis waarop de klacht betrekking heeft.
- De klacht mag niet anoniem zijn. Omdat de Klachtencommissie een klacht steeds onbevooroordeeld en objectief behandelt, betreft ze alle partijen, dus ook het schoolbestuur.
- De klacht mag niet gaan over een feit of feiten die de Klachtencommissie al heeft behandeld.

- De klacht moet eerst aan het schoolbestuur zijn voorgelegd. De ouders moeten hun klacht ten minste hebben besproken met de contactpersoon die hierboven staat vermeld én het schoolbestuur de kans hebben gegeven om zelf op de klacht in te gaan.
- De klacht moet binnen de bevoegdheid van de Klachtencommissie vallen. De volgende zaken vallen niet onder haar bevoegdheid:
  - klachten over feiten die het voorwerp uitmaken van een gerechtelijke procedure (bv. een misdrijf);
  - klachten die betrekking hebben op het algemeen beleid van de overheid of op de geldende decreten, besluiten, ministeriële omzendbrieven of reglementen;
  - klachten die uitsluitend betrekking hebben op de door het schoolbestuur al dan niet genomen maatregelen in het kader van zijn ontslag-, evaluatie-, of tuchtbevoegdheid t.a.v. personeelsleden;
  - klachten waarvoor al een specifieke regeling en/of behandelende instantie bestaat (bv. over inschrijvingen, de bijdrageregeling, de definitieve uitsluiting, een evaluatiebeslissing, ...).

Het verloop van de procedure bij de Klachtencommissie vind je in het huishoudelijk reglement.

De Klachtencommissie kan een klacht enkel beoordelen. Zij kan het schoolbestuur een advies bezorgen, maar geen bindende beslissingen nemen. De uitkomst van de klachtenregeling heeft dan ook geen juridisch effect. De eindverantwoordelijkheid ligt steeds bij het schoolbestuur. Tegen een advies van de Klachtencommissie kan niet in beroep worden gegaan.

Bij een klacht verwachten we van alle betrokkenen de nodige discretie en sereniteit.

#### ●.6.2 *Commissie inzake leerlingenrechten*

Bij een niet-gerealiseerde of ontbonden inschrijving van een kind kun je klacht indienen bij de Commissie inzake Leerlingenrechten ([www.agodi.be/commissie-inzake-leerlingenrechten](http://www.agodi.be/commissie-inzake-leerlingenrechten)).

#### ●.6.3 *Commissie inzake zorgvuldig bestuur*

Klachten die gaan over de principes van zorgvuldig bestuur kunnen worden ingediend bij de Commissie inzake Zorgvuldig bestuur ([www.agodi.be/commissie-zorgvuldig-bestuur](http://www.agodi.be/commissie-zorgvuldig-bestuur)). Zorgvuldig bestuur betekent dat scholen zich in de dagelijkse werking aan een aantal principes moeten houden (onder andere kosteloosheid, eerlijke concurrentie, verbod op politieke activiteiten, handelsactiviteiten, reclame en sponsoring).